

**TREINAMENTO
DE
ATENDIMENTO**
corpobueno[®]

EMBASAMENTO TEÓRICO

Todo procedimento estético será realizado em um corpo humano, onde necessita e depende de reações fisiológicas para apresentar resultados satisfatórios. Por isso, vamos iniciar nosso treinamento com algumas revisões e embasamentos teóricos, para assim termos um suporte mais interessante na hora da realização das técnicas apresentadas.

- **Anatomia e fisiologia da pele**

A pele é o revestimento do corpo, considerada o maior órgão do corpo humano representando cerca de 15 a 20% do peso total corporal, e possui diversas funções necessárias para a manutenção da saúde do organismo humano, pois é a primeira barreira de defesa que o corpo possui.

A pele é subdividida em 2 (duas) camadas, sendo a Epiderme camada mais superficial da pele, e Derme a camada mais profunda, e cada uma delas possui outras subcamadas e estruturas que garantem o funcionamento do que se chama Sistema Tegumentar. A Hipoderme, de acordo com literaturas mais atualizadas, conhecida anteriormente também como camada do tegumento, deixou de ser considerada camada da pele sendo então uma camada de junção entre derme e órgão adjacentes.

As principais funções da pele são:

- Primeira Barreira de defesa do organismo interno contra agentes externos
- Termorregulação (controle de temperatura)
- Percepção sensorial
- Retenção hídrica (Reservatório de água)
- Função imunitária e síntese Vit D3
- Proteção contra raios UV
- Permeabilidade seletiva

EPIDERME

A epiderme é a camada mais superficial da pele, portanto, é a primeira barreira de defesa entre o corpo e o meio externo. Sua estrutura é composta de células estratificadas e queratinizadas, possuindo epitélio pavimentoso e impermeável, simulando uma parede de tijolos. Ela possui até 5 camadas, sendo estas:

Basal/Germinativa - camada mais profunda, com células integras e com todas suas estruturas intactas; A função básica do estrato basal é produzir novas células que se deslocam para as camadas mais superficiais da pele, caracterizando assim o processo de formação dos estratos adjacentes: espinhoso, granuloso e córneo

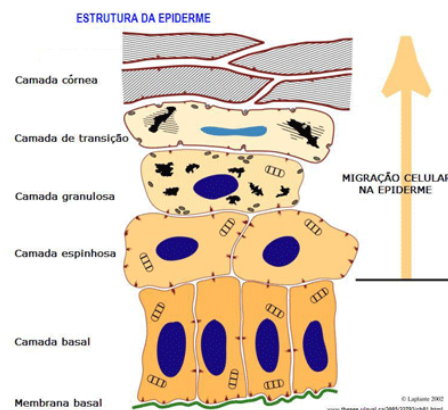
Camada Espinhosa - possui em média 5 ou 6 fileiras, com as células ainda “cheias”, com suas estruturas começando a perder substâncias; Essas células são poliédricas (muitas faces planas) e pavimentosas que, ao deixarem o estrato basal em direção à

superfície, passam por sucessivas e importantes transformações morfológicas, moleculares e histoquímicas.

Camada Granulosa - Células achatadas, ficando unidas pela compactação das mesmas; À medida que os grânulos aumentam de tamanho, o núcleo se desintegra e ocorre a morte das células mais superficiais do estrato granuloso. Esses grãos de queratina são constituídos por profilagrina que será convertida em filagrina, uma proteína básica, rica em histidina, cuja função é proporcionar resistência a essa camada.

Camada Lúcida: A camada lúcida é constituída por uma fina camada de células achatadas, cujos núcleos celulares apresentam sinais de degeneração e existem poucas organelas citoplasmáticas. Estas células estão parcialmente preenchidas por queratina e sobre elas existe uma cobertura glicolípídica que, juntamente com a queratina, torna a membrana plasmática impermeável a fluidos. Nem todas as regiões do corpo possuem esta camada que existe mais comumente nas regiões palmoplantares.

Camada Córnea - Camada mais superficial, com células totalmente achatadas e planas/mortas. A camada córnea tem espessura variável de acordo com sua regionalização anatômica, ou seja, em regiões de grande atrito pode atingir até 1,5 mm de espessura. Nessa fase, os queratinócitos que residem no estrato córneo completaram o processo de maturação celular, a queratinização. Finalmente, a capa córnea superficial desidrata, descama e desempenha funções de barreira protetora mecânica, prevenindo a passagem de água e substâncias solúveis do meio ambiente para o interior do corpo



A constituição celular base da epiderme são:

Queratinócitos: constitui cerca de 80% das células epiteliais, são responsáveis pela síntese de queratina, mantendo a epiderme com rigidez e impermeabilização do tecido.

Melanócitos: Células localizadas na lâmina basal, com função de síntese de melanina (pigmento responsável pela coloração da pele, pelos e olhos) seus dendritos fazem a entrega da melanina para os queratinócitos acima, realizando a proteção contra os raios Ultravioleta.

Células de Langherans: São células responsáveis pela nossa defesa, pois auxiliam na detecção de antígenos.

Células de Merkel: Receptoras sensoriais que recebem sensação de tato.

MANTO HIDROLIPÍDICO: Na pele, encontra-se uma barreira semipermeável, emulsão lamelar de lipídios e fase aquosa, que forma um filme de proteção e retenção

de água, evitando a Perca Transepidérmica de água, mantendo a hidratação natural, proteger a pele de ressecamento excessivo e evitando a penetração de substâncias que podem ser danosas para a pele. (Camargo Junior, 2006)

DERME

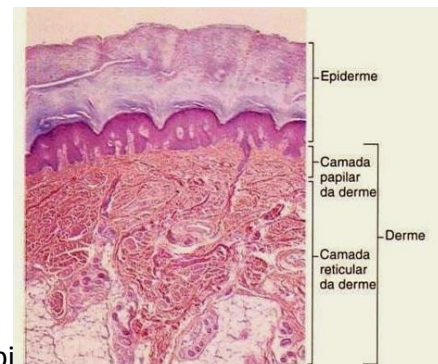
Já a Derme, é constituída por tecido conjuntivo (fibras colágenas e elásticas envoltas por substância fundamental), vasos sanguíneos e linfáticos, nervos e terminações nervosas. Os folículos pilossebáceos e glândulas sudoríparas, originadas na epiderme, também se localizam na derme.

Tecido conjuntivo é constituído por variedades de tipos celulares e também pela presença de Matriz extracelular, o tecido conjuntivo tem função de estruturação e ligação para todos os tecidos do corpo. Apresenta como funções: suporte corpóreo, exercido pelas cartilagens, pelos ossos e pelo tecido conjuntivo propriamente dito; pode fazer a nutrição de alguns órgãos; preenchimento de espaços, e suas células auxiliam na defesa do organismo. (Buttow NC, 2007)

Principais funções da derme:

- Resistência
- Firmeza
- Flexibilidade
- Sustentação
- Elasticidade
- Defesa

A derme tem duas camadas conhecidas como papi



CAMADA PAPILAR: É formado pelo tecido conjuntivo frouxo, mantendo contato com a epiderme. Estão presentes nesta camada, fibrilas especiais de colágeno, inserindo-se na membrana basal de um lado, e de outro, penetram profundamente na derme (junção dermo-epidérmica). Estas ajudam na fixação da derme à epiderme, além de facilitar a nutrição das células da epiderme, pelos vasos sanguíneos presentes na camada reticular da derme.

CAMADA RETICULAR: É formado pelo tecido conjuntivo denso e não é modelado. Tanto a camada papilar, quanto esta camada em questão possui muitas fibras do sistema elástico, responsáveis, em parte, pela elasticidade da pele. Encontram-se também nessa camada, vasos sanguíneos, nervos, folículos pilosos, glândulas sebáceas e sudoríparas.

TECIDO ADIPOSEO

Mais conhecida como "camada de gordura", o tecido adiposo é formado pelo acúmulo de lipídios (gorduras) nos adipócitos, que são células do tecido conjuntivo, que geralmente possuem um formato esférico com função de armazenamento de gorduras. Entre suas funções estão:

- **Reserva de energia:** o tecido adiposo armazena energia que pode ser utilizada pelo corpo em momentos de necessidade. Em casos de jejuns prologados, por exemplo, o organismo utilizará a energia acumulada no tecido adiposo.
- **Isolante mecânico:** Auxilia como amortecedor de impactos, protegendo áreas mais sensíveis.

- **Isolante térmico:** a camada de tecido subcutâneo contribui para regular a temperatura corporal. Por exemplo, uma camada de tecido adiposo protege o corpo contra o frio. Esse processo é conhecido por termorregulação.
- **Conexão:** a hipoderme conecta a derme aos músculos e ossos. Portanto, é responsável por fixar a pele a estruturas adjacentes.
- **Preenchimento e Sustentação de órgãos.** protege os órgãos e ossos, servindo para "acolchoar" essas estruturas e amortecer contra traumas físicos.
- **Modelagem Corporal**

Tecido adiposo unilocular: caracterizado por suas células de gorduras apresentarem apenas uma gotícula de gordura predominante, preenchendo todo o seu citoplasma ficando o núcleo em região periférica. Ele é também conhecido como tecido adiposo comum ou amarelo, apesar de que sua cor varia entre o branco e o amarelo-escuro. Essa variação na coloração é explicada pelo acúmulo de carotenoides dissolvidos na gordura, que pode oscilar a depender da dieta. Forma o panículo adiposo, camada de gordura disposta sob a pele; no recém-nascido é de espessura uniforme, já em adultos o acúmulo é em determinadas posições, sendo a distribuição regulada por hormônios.

Tecido adiposo multilocular: Caracterizado por células que possuem várias gotículas de gordura, sua cor castanha é devido à vascularização abundante e às numerosas mitocôndrias, que fazem gerar energia mais rápido que o tecido unilocular. Localiza-se em áreas determinadas, encontrados em grande quantidade em animais hibernantes e em recém nascidos que ajudam na formação de calor (termorregulação) Tem como principal função gerar calor.

O METABOLISMO DAS GORDURAS APÓS TRATAMENTOS ESTÉTICOS

A quebra da gordura (lipólise) ocorre normalmente em nosso organismo em dois momentos, quando estivermos em jejum e precisarmos de energia ou praticando atividade física por período prolongado (atividades aeróbicas).

Para que a gordura armazenada nas células (os adipócitos = inimigos) seja consumida nesse momento que o corpo "pede", são acionados através de hormônios que ativam a enzima LHS (lipase hormônio sensível), que têm esse nome por ser sensível a vários hormônios que quebram a gordura (lipolíticos), como: adrenalina, noradrenalina, hormônio tireoidiano, cortisol, leptina, entre outros.

A gordura quebrada é liberada na circulação na forma de ácidos graxos livres e glicerol que serão usados por mitocôndrias (organela presente em toda célula do corpo) para produzir ATP/ Adenosina trifosfato.

E quem diria que essa "vantagem", em armazenar gordura é resultado de uma evolução, onde o homem primitivo, para sobreviver necessitava de muito gasto energético para caçar e ficar períodos prolongados em jejum. Ou seja, os homens primitivos que não tinham essa "super capacidade" morreram e sobraram os homens com muita célula armazenadora de gordura, os nossos ancestrais.

E quem aí já ouviu "profissionais" dizendo que em determinados tratamentos estéticos as gorduras liberadas são absorvidas pelo sistema linfático e são eliminadas naturalmente. Mentira!!! O que ocorre é que o excesso de líquido e substâncias grandes (peso molecular maior) que estão ao redor das células são absorvidas e transportadas por esse sistema, despejadas no sangue venoso (pelo orifício próximo ao coração). E nesse processo o que ocorre é a simples "filtração", as gorduras CONTINUAM ali.

A gordura sai pela urina. JAMAIS!! Não existem exames laboratoriais que doseem colesterol e triglicérides (gorduras) na urina, pois só serão encontrados no sangue. Água e óleo não se misturam, e assim também é no sangue, para que a gordura (lipídeos) circule, ela precisa estar ligada a proteínas. E como descendentes do homem primitivo, sabemos que a prioridade do corpo é NÃO JOGAR ENERGIA FORA.

Se encontrarmos na urina substâncias que são fontes de energia não estamos saudáveis, presença de glicose = diabetes, presença de proteínas = provavelmente alguma doença renal, assim como encontrar o glicerol (resultante da quebra da gordura/ triglicerídeo) já é indicativo de alteração do metabolismo.

A gordura sai pelas fezes. NÃO!! Pois não há ligação do sistema circulatório (onde estão as gorduras liberadas após alguns procedimentos estéticos). Seria ótimo se fosse possível, assim não haveria obesidade, dislipidemia e na verdade nem estaríamos vivos (nosso corpo é uma máquina que necessita de energia).

E pelo suor a gordura sai. NUNCA! Não confunda "sebo" produzido pelas glândulas sebáceas com gorduras metabolizadas.

O que fazer então para ELIMINAR realmente essa gordura?



Se você se submeteu a procedimentos estéticos (ultrassom, eletrolipólise, lipocavitação focalizada, criolipólise, entre outros) que provocam a lipólise da gordura localizada (um presente dos nossos ancestrais) deve realizar 20 a 40 minutos de atividade aeróbica (esteira, plataforma vibratória, bicicleta e outras) pois se esta gordura liberada não for utilizada para produzir ATP/ ENERGIA, poderá ser novamente armazenada na sua forma inicial. Esse processo também ocorre em tratamentos que provocam morte (apoptose) do adipócito, os fragmentos serão degradados pelo nosso

sistema imune (macrófagos). Nosso organismo NÃO perde nada!!! Portanto, NÃO dê a ele tudo o que os olhos querem.

● Lipocavitação

É um ultrassom focado de alta frequência que por meio de suas ondas mecânicas, promove formação de moléculas de ar causando o rompimento (implosão) da célula de gordura.

Efeito Fisiológico:

A eliminação da gordura ocorre devido à emissão de ondas ultrassônicas convergentes que em contato com o tecido gorduroso, transformam –se em ondas mecânicas que rompem as membranas dos adipócitos (células de gordura que regulam a temperatura corporal).

O processo consiste em acúmulo de microbolhas de ar no interior das células de gordura, onde a vibração constante e o atrito das partículas promovem o rompimento da célula, e sua destruição, devido a variação de pressão do meio intra e extracelular. A membrana celular é sensível a essa oscilação.

A gordura é liberada no organismo em forma de triglicerídeos que conseqüentemente é reduzida a moléculas de ácidos graxos e glicerol, onde os ácidos graxos vão ser conduzidos pelo sistema sanguíneo e o glicerol vai para o fígado para ser metabolizado. Na atividade física, usamos glicerol, por isso é tão indicado exercícios pós procedimento. Quando o paciente não realiza exercícios essa gordura tende a voltar, para ser utilizada como fonte de energia.

O sistema linfático também tem ação importante em todo esse processo, pois ele que potencializa a eliminação dos fluidos eliminados.

OBS: QUANDO FOR UTILIZADO O MODO CONTINUO, O CABEÇOTE NÃO DEVERERÁ PERMANECER SEM CONTATO COM A SUPERFÍCIE EM TRATAMENTO POR MAIS DE 5 SEGUNDOS. O CALOR GERADO NESTA CIRCUNSTÂNCIA PODE ATINGIR MAIS DE 50 C DEVIDO À ALTA POTÊNCIA DE EMISSÃO.

Indicações:

- Celulite
- Hidrolipoclasia
- Pré Operatório
- Celulite
- Gordura localizada
- Pós operatório de cirurgia plásticas (fibrose);
- Papada.

Contraindicações:

- Tumores malignos
- Gestantes
- Lactantes
- Marcapasso
- Diu
- Doenças infectocontagiosas
- Triglicérides e colesterol não controlados
- Cardiopatia
- HAS

Protocolo de atendimento

Organizar a sala com lençol, descartáveis e gel para aplicação (pegar na recepção) antes de receber o cliente, certificar-se a climatização da sala, limpeza e organização. A LIMPEZA E HIGIÊNE PARA RECEBER O CLIENTE É TÃO IMPORTANTE QUANTO A LIMPEZA E ORGANIZAÇÃO PÓS PROCEDIMENTO, POIS É DE RESPONSABILIDADE DO PROFISSIONAL. (Verificar quais procedimentos o cliente tem depois, caso tenha também massagem, já pegar no início do atendimento, evitar deixar o cliente sozinho na sala)

Se o cliente ainda tiver outros atendimentos, é de responsabilidade do profissional que atendeu anteriormente, localizar a próxima atendente.

Aplicação direta, dividindo por quadrante: cada quadrante equivale ao tamanho proporcional ao tamanho do cabeçote: sendo de 4 a 5 minutos em cada área, com o cabeçote em movimento lento e deslizante.

Ex: abdômen pode ter de 3 a 4 quadrantes, e flancos de 1 a 2 cada.

Cuidado com estruturas ósseas pois pode gerar dor irradiada.

SOMENTE REALIZAR A APLICAÇÃO EM REGIÕES QUE ACOPLA O CABEÇOTE.

● MEGA SHAPE

Mega Shape é um aparelho que emite ondas ultrassônicas com 3 Mhz de frequência com 8 cristais de acionamento simultâneo com 15 watts de potência cada, totalizando 180 watts.

Possui ação lipolítica e consequente “esvaziamento” do vacúolo gorduroso dos adipócitos, lançando os resíduos no sistema excretor através do sistema linfático.

Efeitos Fisiológicos:

Cicatrização tecidual, síntese de proteínas, estimulação e regeneração dos tecidos, aumento do fluxo sanguíneo e metabolismo.

Hiperemia – aumento da circulação da zona tratada e também favorece a ativação do metabolismo local.

Aumento da permeabilidade das membranas - esse efeito em conjunto com o estímulo circulatório, favorece os intercâmbios celulares e a reabsorção de líquidos e reações metabólicas, resultando em um efeito anti-inflamatório e de absorção de edemas.

Efeito Analgésico – relaxamento muscular.

Fonoforese – poderá introduzir um fármaco ativo.

Indicações:

- Hidrolipoclasia - modo contínuo
- Cicatriz hipertrófica: modo pulsado
- Celulite estágio inicial – modo pulsado
- Celulite crônica – modo contínuo

Contraindicações:

- Tumores malignos;
- Gestantes;
- Lactantes;
- Marcapasso;
- Diu;
- Doenças infectocontagiosas;
- Triglicérides e colesterol não controlados;
- Cardiopatia;
- HAS;

Protocolo de atendimento

Organizar a sala com lençol, descartáveis e gel para aplicação (pegar na recepção) antes de receber o cliente, certificar-se a climatização da sala, limpeza e organização. A LIMPEZA E HIGIÊNE PARA RECEBER O CLIENTE É TÃO IMPORTANTE QUANTO A LIMPEZA E ORGANIZAÇÃO PÓS PROCEDIMENTO, POIS É DE RESPONSABILIDADE DO PROFISSIONAL. (Verificar quais procedimentos o cliente tem depois, caso tenha também massagem, já pegar no início do atendimento, evitar deixar o cliente sozinho na sala)

Se o cliente ainda tiver outros atendimentos, é de responsabilidade do profissional que atendeu anteriormente, localizar a próxima atendente.

Aplicação direta, dividindo por quadrante: cada quadrante equivale ao tamanho proporcional ao tamanho do cabeçote: sendo de 4 a 5 minutos em cada área, com o cabeçote parado ou em movimento circulares quase parado e lento.

Ex: abdômen pode ter de 3 a 4 quadrantes, e flancos de 1 a 2 cada.

SOMENTE REALIZAR A APLICAÇÃO EM REGIÕES QUE ACOUPLE O CABEÇOTE.

● RADIOFREQUÊNCIA

80% dos equipamentos de RF são fabricados com faixa de frequência de 0,3 a 5MHZ, O Limite é Multifrequencial.

A radiofrequência age por conversão, ou seja, converte uma energia eletromagnética de elevada frequência em efeito térmico quando a energia é absorvida. No meio celular temperatura e calor são distintos, ex: se uma compressa quente promove relaxamento tecidual a radiofrequência reafirma o tecido. Outro exemplo é da mama, que quando exposta a um calor de infravermelho fica relaxada e consequentemente flácida, já com a radiofrequência terá uma retração promovendo seu levantamento.

O efeito térmico pode mudar a forma das fibras de colágeno, proporcionando a reorganização do colágeno, o princípio é promover a retração do tecido e desnaturação do colágeno para se promover um novo.

O excesso de calor, causa hiperemia, vasodilatação, aumento do aporte de nutrientes e oxigenação, e consequentemente, por esse excesso acaba recrutando mediadores químicos devido ao processo inflamatório local.

A aplicação do calor resulta em uma lesão térmica que resulta na retração do tecido conectivo pela desnaturação do colágeno. Existem dois mecanismos que demonstram a capacidade de modificação dos tecidos conectivos da pele pela ação térmica: (LASER E LUZ PULSADA) e RADIOFREQUÊNCIA. Ambos são capazes de gerar calor e promover a remodelação do tecido conectivo.

Indicação:

- -Flacidez tissular e rugas
- - Celulite
- -Cicatrices, Aderências e Fibroses
- -Gordura Localizada
- -Estrias

Contraindicação:

- -Gestantes
- - Portadores de Marcapasso
- -Febre
- -Sobre preenchimentos e botox
- -Tumores
- -Pacientes com aparelho auditivo

- -Sobre implante metálico
- -Sobre região com alteração de sensibilidade
- - Melasma (caso seja facial)

OBS: REMOVER QUAISQUER OBJETO METÁLICO QUE ESTEJA EM CONTATO COM O PACIENTE E TAMBÉM DISPOSITIVOS ELETRÔNICOS!

Para celulite as aplicações podem ser semanais ou quinzenais, onde a associação com ultrassom, endermoterapia, e carboxiterapia é favorável.

Para flacidez tecidual, a aplicação é feita de 15 a 21 dias após a primeira.

Estudos também demonstraram a eficiência para indicação contra flacidez, de uma sequência de 5 sessões seguidas sendo realizadas semanalmente e uma pausa de 2 meses, para o retorno do tratamento.

Para fibroses, também pode ser indicado atingir uma temperatura máxima de 37 graus, mantendo-se por no mínimo 5 minutos.

Lembre-se! O mais importante não é a temperatura que se pode chegar, e sim a temperatura que se consegue manter, pois temperaturas elevadas demais podem causar efeito rebote, e consequentemente piorar o resultado ou simplesmente não oferecer resultado algum.

Protocolo de atendimento

Passo 1

Se a aplicação for facial, iniciar a limpeza com auxílio de sabonete líquido, retirar com borrifado com água e algodão. Aplicar o tônico posteriormente.

Deverá ser dividida a região por quadrante, onde deverá ter no máximo 15 cm o quadrante, ou o tamanho proporcional a 4 cabeçotes.

Escolher o cabeçote ideal para cada área aplicada, sendo os maiores, para corporal e os menores para facial (os cabeçotes monopolares tem ação mais profunda, sendo indicado para tratamentos de flacidez associado a gordura, já os com polaridades maiores, são mais indicados para flacidez)

Deixar o equipamento programado, e tempo já estabelecido.

Realizar movimentos rítmicos e circulares, com velocidade ideal para tolerância da aplicação.

JAMAIS PARAR O CABEÇOTE EM UMA REGIÃO, POIS PODERÁ OCORRER QUEIMADURAS.

Monitorar a temperatura de 40 a 42 graus, acionar então o time e depois manter a mesma temperatura – reduzindo se preciso a intensidade, mantendo por alguns minutos a mesma (média 5 minutos)

Retirar o excesso de glicerina com um papel toalha, e aplicar o protetor solar.

Obs: não é necessário lavar o rosto.

Pedir para ser evitado o contato com muito frio por 2 horas.

Relembrando as temperaturas:

Fibrose – temperatura máxima de 37º

Flacidez / Rejuvenescimento / Celulite – temperatura entre 40º a 42º (máximo)

● Criolipólise de Sucção e de Placas

Criada na Universidade de Harvard, a criolipólise é o método mais recomendado atualmente para eliminar gordura localizada sem agulhas e cirurgias plásticas. O tratamento, feito em consultórios e clínicas de estética, promove uma destruição das células de gordura (adipócitos) através do resfriamento controlado.

A exposição do tecido adiposo a baixas temperaturas leva à cristalização dos lipídios encontrados dentro do citoplasma dos adipócitos, levando à inviabilidade dessas células, as quais são destruídas, gerando um processo inflamatório.

Quanto mais tempo e menor a temperatura, maior o dano tecidual.

O processo é continuado após o tratamento. Assim, os resultados mais expressivos são observados após determinado período de tempo, e a resposta ao tratamento se mantém crescente mesmo depois de alguns meses.

Como funciona? Efeitos Fisiológicos:

O aparelho (manopla) é acoplado sobre a parte do corpo a ser tratada. Uma manta umedecida é colocada na superfície da pele para protegê-la. A máquina promove então uma sucção a vácuo da pele entre duas placas metálicas.

A pele tracionada é congelada durante cerca de uma hora a uma temperatura aproximada de -5°C a -10°C. A gordura é mais sensível ao frio que os demais tecidos, logo o dano ocorre especificamente nos adipócitos, poupando a pele, nervos e músculos. O resultado é notado somente semanas depois, pois organismo demora a entender que aquela célula que sofreu apoptose já não é mais útil para o organismo, iniciando aí o processo de eliminação natural.

A gordura sofre cristalização, as células adiposas são destruídas e posteriormente eliminadas pelo sistema imunológico. É um procedimento não invasivo, sem cortes, sem uso de agulhas ou necessidade de anestesia e deve ser realizado por um profissional especializado.

Na criolipólise pode ocorrer três situações: lipólise (quebra da célula de gordura), apoptose (morte programada da célula de gordura) e necrose (morte imediata da célula de gordura, essa geralmente é mais rara e ocorre durante o procedimento).

Contraindicações da Criolipólise

- Dermatites ou pruridos na região a ser tratada;
- Urticária induzida pelo frio
- Cirurgia recente, cicatriz ou hérnia na região a ser tratada;
- Gravidez ou lactação;
- Feridas abertas ou infectadas;
- Doenças neuropáticas (neuralgia pós herpéticas);
- Sensibilidade conhecida ao frio;
- Sensação dérmica prejudicada;
- Hemoglobinúria paroxística ao frio;
- Crioglobulinemia.
- Síndrome de Raynaud
- Diabetes grave

EFEITOS ADVERSOS COMUNS

- Eritema localizado (várias horas)
- Equimose (sucção do vácuo)
- Sujeitos em uso de aspirina e anticoagulantes
- Dormência temporária (98%)
- Redução da sensibilidade
- Dor e temperatura

Obs.: Efeitos reversíveis de 1 semana a 2 meses

45 min/ 1 hora tratamento

Resultado após 15 dias

Raro caso de dor em pontada durante 1 semana

- Criolipólise induz a apoptose apenas em células de gordura para suavemente e gradualmente reduzir a camada de gordura ao mesmo tempo que preservar todos os outros tecidos. Esta redução de gordura é permanente.

Diferença entre criolipólise de sucção e de placas

A única diferença entre elas é no modo de aplicação, como o próprio nome diz, a de sucção tem um mecanismo de sucção a vácuo, em que é necessária uma prega de no mínimo 2 cm de gordura, já a de placas é indicada em casos de flacidez de pele, gorduras com prega menor que 2 cm ou gordura compacta em que não há possibilidade de sugar a gordura.

Protocolo:

Organizar a sala com lençol, descartáveis e mantas para aplicação antes de receber o cliente, certificar-se a climatização da sala, limpeza e organização. A LIMPEZA E HIGIÊNE PARA RECEBER O CLIENTE É TÃO IMPORTANTE QUANTO A LIMPEZA E ORGANIZAÇÃO PÓS PROCEDIMENTO, POIS É DE RESPONSABILIDADE DO PROFISSIONAL. (Verificar quais procedimentos o cliente tem depois, caso tenha também massagem, já pegar no início do atendimento, evitar deixar o cliente sozinho na sala)

Cobrir com a manta a região a ser aplicada, certificando que tenha gordura o suficiente para realizar o procedimento. É importante analisar se o paciente não tem muita flacidez, pois pode ser um fator de predisposição para queimaduras.

Jamais deixar a manta entrar totalmente no cabeçote durante a aplicação, e caso isso aconteça, soltar o cabeçote para que reposicione a manta.

Cuidado para não retirar a lubrificação da manta e causar queimaduras com este processo. (lubrificar novamente a manta)

Ao finalizar, realizar uma massagem rápida na região e passar orientações, com relação ao sol e hematoma

A carboxiterapia consiste na aplicação de um gás atóxico, carbônico, diretamente no tecido celular sub-cutâneo, com total controle da velocidade e do volume injetado.

Ao se difundir pelo tecido, o gás promove, vasodilatação (melhora da circulação), ao mesmo tempo em que estimula o catabolismo dos triglicérides (queima da gordura), atuando assim nas causas da celulite e da flacidez simultaneamente.

A administração do gás em plano subcutâneo provoca um enfisema subcutâneo através do deslocamento da pele deste local com afastamento dos planos que passam a ser ocupados pelo gás, o trauma provoca um deslocamento tecidual e conseqüentemente um processo de

trocas gasosas, aceleração do metabolismo e oxigenação local, melhora do aporte de nutriente, recrutamento de mediadores químicos devido a inflamação e posteriormente a cicatrização

Indicações:

- Estrias / Papada
- Celulite / Cicatriz
- Gordura Localizada
- Calvície / Linhas de expressão
- Olheiras
- Flacidez

Contraindicações:

- Gestação
- Lactação (contraindicação relativa)
- Imunodepressão
- Dificuldade respiratória grave
- Doença queloideana

Protocolo:

Organizar a sala com lençol, descartáveis e agulha para aplicação antes de receber o cliente, certificar-se a climatização da sala, limpeza e organização. A LIMPEZA E HIGIÊNE PARA RECEBER O CLIENTE É TÃO IMPORTANTE QUANTO A LIMPEZA E ORGANIZAÇÃO PÓS PROCEDIMENTO, POIS É DE RESPONSABILIDADE DO PROFISSIONAL. (Verificar quais procedimentos o cliente tem depois, caso tenha também massagem, já pegar no início do atendimento, evitar deixar o cliente sozinho na sala)

Descartar o lixo de acordo com os respectivos materiais e contaminação dos materiais usados: DESCARPACK (materiais perfurocortantes ex.: agulha, dermaroller, ponteira do dermapen, vidros de ativos etc); LIXO INFECTANTE (materiais contaminados com sangue ex.: luva que sujou de sangue, papel que sujou de sangue etc) e LIXO COMUM (todo material que não entra em descartable e lixo infectante ex.: papel de maca, seringa, algodão desde que não contaminados com sangue etc)

Higienize o local aplicando álcool 70%

DISFUNÇÃO	FLUXO	VOLUME	PLANO
Gordura	200 ml	150 a 200 ml	90º a 45º
Celulite	100 a 150 ml	livre	45º a 30º
Flacidez	90 a 120 ml	livre	15º
Estrias	90 a 120 ml	livre	15º
Capilar	60 a 90 ml	livre	15º
Olheira	40 a 60 ml	livre	15º

OBS.: Volume total por sessão é de 2000ml

Verificar a finalidade do tratamento, alterando de acordo com a finalidade a direção, profundidade e fluxo de gás carbônico.

O que é o Heccus?

O Heccus é um gerador de ultrassom e corrente Aussie destinado aos tratamentos de:

Pré e pós-operatório de cirurgias plásticas;

Redução de medidas e perda de gordura corporal;

Celulite graus I, II e III;

Drenagem linfáticas e drenagem de hematomas e edemas agudos e crônicos;

Fortalecimento muscular;

O ultrassom (US) apresenta diversas propriedades e efeitos fisiológicos que trazem benefícios em várias afecções corporais. Dentre estas propriedades, se destaca a capacidade que o US possui em amolecer estruturas de maior consistência, de “liquefazer”, de transformar substâncias que estão em estado mais gelatinoso, viscoso em um estado mais fluido, ou substâncias sólidas para o estado gel. Esta propriedade denomina-se tixotropia.

Se utilizarmos o US, principalmente no modo contínuo, onde o efeito tixotrópico são bem evidenciados, o líquido gelificado irá se tornar menos viscoso e à medida que ele se torna mais fluido, ocorre uma melhor reabsorção pelos capilares linfáticos havendo uma redução no represamento deste líquido. A celulite e a gordura localizada é muito beneficiada com este processo, pois ocorre uma melhora do edema, ou seja, do acúmulo de líquido no espaço intersticial. Proporciona também bons resultados em cicatrizes aderentes.

A diferença entre Ultrassom como Heccus, Mega shape ou convencional com a lipocavitação, é que estes não conseguem fazer a implosão da célula de gordura, mas consegue de forma significativa fazer a redução, melhorar a drenagem de fluidos, promover analgesia melhorando a circulação local, ideal para celulites.

Indicações:

Celulite

Hidrolipoclasia

Pré Operatório

Celulite

Gordura localizada

Pós operatório de cirurgia plásticas (fibrose);

Contraindicações:

Tumores malignos

Gestantes

Marcapasso

Doenças infectocontagiosas

Triglicérides e colesterol não controlados

Cardiopatias

HAS

Protocolo Heccus

Organizar a sala com lençol, descartáveis e gel para aplicação (pegar na recepção) antes de receber o cliente, certificar-se a climatização da sala, limpeza e organização. A LIMPEZA E HIGIÊNE PARA RECEBER O CLIENTE É TÃO IMPORTANTE QUANTO A LIMPEZA E ORGANIZAÇÃO PÓS PROCEDIMENTO, POIS É DE RESPONSABILIDADE DO PROFISSIONAL. (Verificar quais procedimentos o cliente tem depois, caso tenha também massagem, já pegar no início do atendimento, evitar deixar o cliente sozinho na sala)

Se o cliente ainda tiver outros atendimentos, é de responsabilidade do profissional que atendeu anteriormente, localizar a próxima atendente.

Divide-se os quadrantes, sendo um quadrante proporcional ao cabeçote do equipamento, aplicando 5 minutos por quadrante.

Realiza-se movimentos lentos e rotatórios, para que a onda ultrassônica não se acumule em uma única região.

Deve ser modulado de acordo com a camada adiposa a ser tratada, com profundidade de onda de até 4cm.

A intensidade deve ser modulada de acordo com a sensibilidade do paciente, aumentando aos poucos de acordo com a acomodação da onda.

JAMAIS DEIXAR O CABEÇOTE LIGADO SEM CONTATO COM O GEL E A PELE

Realizar movimento para coleta do gel com uma espátula, para que não retire o gel de uma região para outra com o próprio cabeçote.

Estimulação Russa

Trata-se de uma corrente excito motora de média frequência utilizada para o fortalecimento muscular.

A Corrente Russa exige esforço do paciente, pois, não é totalmente passivo. Enquanto o paciente recebe estímulos, ele deve se movimentar para tornar os resultados mais eficientes.

INDICAÇÕES:

Flacidez muscular: abdome, braços, panturrilhas, coxas;

Fortalecimento e aumento do tônus muscular pós-parto, pós emagrecimento, pré e pós lipoaspiração;

Melhora da performance de atletas com recuperação da força muscular e melhor rendimento, preparação para qualquer trabalho, estimulação do fluxo sanguíneo e linfático.

Protocolo

Organizar a sala com lençol, descartáveis e gel para aplicação (pegar na recepção) antes de receber o cliente, certificar-se a climatização da sala, limpeza e organização. A LIMPEZA E HIGIÊNE PARA RECEBER O CLIENTE É TÃO IMPORTANTE QUANTO A LIMPEZA E ORGANIZAÇÃO PÓS PROCEDIMENTO, POIS É DE RESPONSABILIDADE DO PROFISSIONAL. (Verificar quais procedimentos o cliente tem depois, caso tenha também massagem, já pegar no início do atendimento, evitar deixar o cliente sozinho na sala)

Se o cliente ainda tiver outros atendimentos, é de responsabilidade do profissional que atendeu anteriormente, localizar a próxima atendente.

Aplicar o eletrodo na origem e inserção do músculo, sempre se certificando de colocar o gel nas placas para evitar qualquer queimadura, envolver os eletrodos com elástico para fixar os eletrodos.

Iniciar com um estímulo progressivo, aumentando a intensidade de acordo com a sensibilidade e capacidade de cada paciente,

Programar modo ON modo OFF

Sempre modular o equipamento quando estiver na fase de contração muscular

Orientar o paciente a realizar o movimento, para potencializar os resultados.

Limpeza de pele

A limpeza de pele profunda serve para remover cravos, impurezas, células mortas e grãos de milium da pele, que é caracterizado pelo aparecimento de pequenas bolinhas brancas ou amareladas na pele, principalmente, do rosto.

A limpeza de pele deve ser realizada de 30 em 30 dias dependendo do tipo de pele. Peles normais a secas é indicado de 2 em 2 meses e em peles oleosas o ideal é que seja feito uma vez por mês.

A limpeza é indicada para revitalização, renovação e hidratação da pele.

ALTA FREQUÊNCIA

A alta frequência é uma corrente de elevada tensão e de baixa intensidade que é aplicada sobre o organismo humano através de eletrodos de vidro que se fixam a uma bobina.

A alta-frequência apresenta diversos efeitos fisiológicos sobre o organismo humano e daí a sua importância como recurso auxiliar em diversos tratamentos na estética.

A atuação da alta-frequência é feita por cinco a oito minutos, sendo que a forma de aplicação e o tipo de eletrodo a ser utilizado variam de acordo com o tratamento a ser realizado.

Os efeitos bactericida e antisséptico da alta-frequência são aproveitados durante a limpeza de pele para complementar o quadro de descontaminação, onde são utilizados eletrodos específicos, que atuará nas diversas regiões da face.

O eletrodo "cauterizador" é um recurso que auxilia o profissional na limpeza de pele por atuar cauterizando as pústolas, que são removidas durante o processo das extrações.

Por ser um elemento ativador do metabolismo dos tecidos, a alta-frequência é também utilizado nos tratamentos de revitalização cutânea e na prevenção da queda dos cabelos, onde se emprega o eletrodo em forma de "pente".

Existem, portanto, diversas indicações terapêuticas para o uso da alta-frequência:

- tratamento da pele acnéica;
- revitalização cutânea;
- estimulação facial e capilar;
- cauterização de pústolas;
- bactericida e fungicida;
- estimulador dos processos de circulação sanguínea;

Contra Indicação: • Portadores de marcapasso cardíaco; Gestantes.

Protocolo Limpeza de Pele:

Passo 1

Organizar a sala com a devida climatização, lençol, água filtrada no vapor, todos os produtos e materiais descartáveis posicionados para uso.

É de total responsabilidade das terapeutas preparem seu material de trabalho, como bucha, feito com gaze e algodão.

Usa-se 2 toalhas de rosto, uma para o seio da cliente, ou no pescoço para homens ou mulheres que se recusarem fazer a limpeza no colo.

É obrigatório o terapeuta atendente usar máscara facial, e touca capilar.

Pedir para cliente, caso seja mulher, tirar a blusa, colocando uma toalha no seio.

Passo 2

Iniciar com a limpeza da face, pescoço e colo com sabonete líquido, retirando o excesso com a bucha (já preparada pelo terapeuta)

Passo 3

Esfoliar face, pescoço e colo com movimentos leves e circulares, em média 5 minutos

Passo 4

Caso tenha peeling de diamante, realizar nessa hora, caso não passar para o passo 5. O peeling deve ser feito com a pele seca, com movimentos leves e ascendentes (média de 3 a 7 “passadas” em cada região)

Passo 5

Ligar o vapor de ozônio, assegurando que ele não esteja muito cheio, para evitar espirros no cliente, (deixar vapor virado contra a cliente até que saia o vapor)

Passo 6

Ao mesmo tempo que o vapor está sendo aquecido, preparar o líquido emoliente em uma cubeta e colocar um recorte de algodão quadrado, para ser umedecido na cubeta.

Separar as camadas do algodão e cobrir toda a face, em seguida colocar o vapor no cliente

É IMPORTANTE E NECESSÁRIO PERMANECER DURANTE OS 10 MIN EM MÉDIA QUE O VAPOR ESTIVER LIGADO NO CLIENTE, PRÓXIMO A ELE, PARA EVITAR ACIDENTES.

Passo 6

Iniciar a extração, com auxílio da lupa, e papéis para isolar os dedos. Iniciar retirando os comedões pelo nariz, e posteriormente maçãs do rosto, queixo e testa. Verificar se existe comedões na orelha ou pescoço. Retirar o excesso de produto com sabonete líquido e água limpa!

Passo 7

Aplicar o tônico facial em colo, pescoço e face para controlar o ph da pele.

Passo 8

Higienizar com álcool 70% o vidro da alta frequência. Cauterizar as regiões de extração, em média 3 a 5 minutos em toda a face.

Passo 9

Aplicar máscara calmante, (deixar em média 10 min) retirar a máscara e em seguida aplicar uma camada fina de argila (preparada pela atendente) deixar de 10 a 20 min (de acordo com o tempo restante da sessão) retirar a máscara com água.

Passo 10

Finalizar o procedimento com protetor solar.

IMPORTANTE: NÃO ATRASAR A SESSÃO, MESMO QUE POSTERIORMENTE NÃO EXISTA NENHUM AGENDAMENTO PARA A ATENDENTE OU NA SALA.

ORIENTAR SOBRE O USO DO PROTETOR DE 3 EM 3 HORAS, EVITAR MAQUIAGEM PESADA NO DIA.

INDICAR PROTETOR CORPO BUENO

PEELING DE DIAMANTE / CRISTAL

O Peeling de Diamante, assim o como Peeling de Cristal é uma técnica de Microdermoabrasão mecânica, porém, com algumas diferenças, a principal delas é que o peeling de diamante é uma técnica mais sutil de esfoliação da pele e a substância utilizada, que são os cristais de diamante. É um procedimento simples, rápido e indolor que tem grande aceitação, pois traz bons resultados com recuperação rápida e poucas sessões.

Ambas as técnicas tem como função a renovação celular, através da Microdermoabrasão que vai remover as células mortas e estimular a formação de novos tecidos. (COLÁGENO)

Procedimento:

Inicia-se o procedimento com uma limpeza de pele para retirada superficial de impurezas, em seguida, o aparelho promove a pulverização de cristais de diamante na pele e a remoção das células mortas com o sistema de sucção a vácuo. Através da esfoliação promovida pelo aparelho, ocorre a renovação da pele e produção de colágeno, dando firmeza e brilho para a pele.

Objetivos:

Através da Microdermoabrasão com cristais de diamante, o objetivo é promover a esfoliação e remoção de células mortas da pele. Tendo como resultado a renovação dos tecidos da pele e uma aparência mais jovem e bonita, além de ser um importante tratamento de cicatrizes de acne, rugas, sulcos e manchas na pele.

Indicações:

O procedimento é indicado para todos os tipos de pele no tratamento de:

- Rejuvenescimento Facial (Rugas e sulcos);
- Linhas de expressão;
- _ Clareamento superficial de pele

Protocolo:

Higienizar a pele com sabonete e água, em seguida esfoliar a região e posteriormente realizar o peeling de diamante, finalizando com tônico, máscara e protetor.

Depilação a Laser

A Depilação a laser (Epilação a laser) é uma técnica de remoção progressiva dos pelos realizada por meio da energia luminosa emitida pelo laser. Os primeiros aparelhos para a remoção de pelos a laser surgiram na década de 1970, mas esta tecnologia foi, a princípio, ineficaz, muito dolorosa e limitada. Porém, em 1983, Anderson e Parrisch introduziram o conceito de fototermólise seletiva (utilizado na depilação a laser), revolucionando o princípio físico do mecanismo do laser, levando a uma maior eficácia. Hoje existem diferentes tipos de laser capazes de promover a depilação progressiva.

Tipos de Laser:

Laser de Diodo

O laser de Diodo é o mais utilizado e o mais indicado para o processo da depilação a laser, apresentando alto comprimento de onda (800 Nm) e elimina o pelo porque a sua energia é captada pelo pigmento da melanina, que dá coloração ao pelo. O efeito desta energia sobre o folículo piloso é capaz de danificá-lo, retardando ou evitando a produção de um novo fio. Por isso, o tratamento só é eficaz em pelos escuros.

Como este pigmento também dá cor à pele, com os outros tipos de laser, a melanina da pele também atrai a energia, podendo provocar manchas nas pessoas morenas ou bronzeadas.

Laser Alexandrite:

O laser de alexandrite é derivado de um cristal que leva o mesmo nome. Possui um comprimento de onda diferente de 755 Nm, mas na pele ele atua do mesmo jeito: busca a melanina altamente concentrada na raiz do pelo. A principal diferença é que o laser de Alexandrite é indicada para peles mais claras, devido à alta afinidade que tem pela melanina. O laser precisa danificar a estrutura do pelo com a energia que dispara.

Laser ND YAG

Esse laser age pelo mesmo princípio de fototermólise, destruindo o pelo pela absorção da luz pelo pigmento melanina. É mais seguro para peles morenas, já que no comprimento de onda de 1.064nm a afinidade pela melanina é um pouco menor, mas também não trata pelos brancos. A dor também pode ser uma limitação ao procedimento e há questionamentos se o seu resultado é uma depilação permanente ou apenas um retardo temporário do crescimento dos pelos. É contraindicado em caso de gravidez e pele bronzada

Modo de Aplicação:

O procedimento é realizado com o uso de um aparelho emissor de laser, imposto exatamente sobre os pelos a serem eliminados. Na depilação a laser, o alvo é a melanina, substância responsável pela coloração do bulbo e da haste do pelo, causando danos térmico mínimo ao tecido adjacente.

Sempre pedir para o paciente vir para o procedimento com a região depilada por uma lâmina, não podendo haver fios no local. Ao ser disparado o pulso de laser, ocorre a absorção dos fótons de energia pela melanina. O calor absorvido é liberado pelo bulbo e pela haste do pelo, causando uma destruição térmica das estruturas do pelo.

Os olhos do paciente são protegidos durante a sessão e o laser será aplicado em técnicas pontual, continua ou varredura dependendo do equipamento.

Após a aplicação poderão aparecer crostas, cicatrizes e manchas escuras, variando de paciente para paciente. A região pode ficar bastante irritada e hiperemiada após a sessão.

As sessões devem ser feitas a cada 30 ou 45 dias. Geralmente é indicado a fazer sessões de manutenção após um ano, dependendo do caso do paciente.

Cuidados antes da aplicação:

Como o laser tem afinidade pela melanina é muito importante que o paciente não esteja bronzeado, para que o laser não atinja a pele e provoque queimaduras ou manchas (hipocromia).

Importante não fazer depilação com cera ou qualquer outro método que arranque os fios do folículo. Para um resultado eficaz com o tratamento, é preciso preservar a raiz do pelo.

Cuidados após a aplicação:

Após a aplicação a pele ficará sensível e poderá ser indicado o uso de pomadas calmantes ou com corticoide por até 5 dias. E evitar exposição ao sol por pelo menos 7 dias após a aplicação, caso não haja nenhuma intercorrência.

Portanto o paciente não pode se expor ao sol por no mínimo 15 dias do procedimento e ao menos 7 dias após, lembrando sempre do uso do protetor solar de mínimo 30 FPS.

Contra Indicações:

Gestantes,

Lactantes,

Neoplasias,

Feridas abertas,

Alergias,

Pelos claros ou brancos,
Peles bronzeadas,
Desequilíbrios hormonais,
Uso de roacutam (ISOTRETINOÍNA)
Vitiligo e Psoríase.

Tabela de Fototipo de Fitzpatrick:

Em 1975, um médico americano, o Dr. Thomas B. Fitzpatrick, da Escola de Medicina de Harvard, criou uma classificação para os tipos de pele. A Classificação está baseada na cor da pele e na reação a exposição solar. Esta classificação é a utilizada hoje para a programação dos tratamentos a LASER e LUZ PULSADA, porque ela permite a calibração dos equipamentos em níveis de energia seguros para cada tipo de pele.

Assim é que o médico vai determinar o tipo de pele, e a energia e o equipamento a ser utilizado.

Peles mais claras, com pelos mais escuros e negros tem resultados mais rápidos, quando a pele tende a ser mais escura, existe a necessidade de se utilizar energias menores, para evitar o dano à pele, e assim se perde eficiência, tornando os tratamentos mais demorados. O mesmo acontece com pelos mais claros, e mais finos. Estes tipos de pelo absorvem menos energia, tornando o tratamento mais demorado.

Se existem mais pelos em fase inicial de crescimento o tratamento será mais efetivo, se existem menos pelos nestas fases, ele será mais demorado.

Assim, não é possível determinar um número exato de sessões para o resultado, mas durante a consulta inicial o médico vai avaliar e discutir facilidades e dificuldades e fazer uma estimativa, que embora não exata, permite uma programação do tratamento. De qualquer forma deve estar claro para os pacientes, que várias sessões serão necessárias, e isto varia de região para região do corpo e de paciente para paciente.

Pelo mesmo motivo, o tratamento não deve ser realizado em peles bronzeadas, porque diminui a eficiência e aumenta os riscos de complicações do tratamento.

TABELA DE MODULAÇÃO INICIAL DEPILAÇÃO A LASER

FOTOTIPO (tabela de Fitzpatrick)	DURAÇÃO DO PULSO	DENSIDADE DE ENERGIA
I – Pele branca, sempre queima nunca bronzeia	30 ms	24 j/cm ²
II – Pele branca, sempre queima raramente bronzeia	30 ms	22 j/cm ²

III – pele morena clara, queima moderadamente e bronzado moderado	30 ms	20 j/cm ²
IV – Morena moderada, queima pouco geralmente bronzeia	100 ms	20 j/cm ²
V – Morena escura, queima raramente sempre bronzeia	100 ms	18 j/cm ²
VI – Pele negra, nunca queima, sempre bronzeia	400 ms	22 j/cm ²

OBS: SEMPRE ATENTAR AO FOTOTIPO DA REGIÃO QUE SERÁ FEITA A DEPILAÇÃO

Criofrequência

A Criofrequência foi desenvolvida e patenteada pela Body Health, empresa presente em mais 45 países, especialista em medicina estética, foi lançada em 2012 após 3 anos de pesquisa com análises de laboratório.

Esta tecnologia é uma sinergia de terapias já conhecidas e publicadas por inúmeros artigos científicos.

A grande diferença é que somamos 1050 w de onda eletromagnética (corrente elétrica e campo magnético), a radiofrequência multipolar (650w) para flacidez e lipólise e a monopolar (400w) que age também na flacidez e na gordura localizada, causando apoptose.

Tamanha energia está controlada pelo frio, que pode atingir até -10 graus agindo somente na superfície (é propagado por condução, de fora para dentro), o que provoca a sensação térmica fria e agradável todo tempo da aplicação, mesmo que internamente chegue até 60 graus.

O encontro das temperaturas gera ainda um terceiro efeito fisiológico, milhões de choques térmicos desestabilizam o metabolismo local, potencializando o resultado, além de garantirem o controle da temperatura e a segurança do cliente.

Entenda porque esta nova tecnologia está revolucionando o mercado da medicina estética e quais são os parâmetros que a fazem diferente de qualquer outra radiofrequência, para isso devemos rever alguns conceitos:

Como funciona radiofrequência

A radiofrequência é uma radiação no espectro eletromagnético que gera calor, com frequências compreendidas entre 30 KHz e 300 MHz, sendo que as mais utilizadas são entre 0,5 a 1,5 MHz. Esse tipo de calor alcança os tecidos mais profundos da pele acumulando energia e forte aquecimento sobre eles, mantém a superfície protegida e ocasiona a contração das fibras de colágeno existentes, o que provoca a formação de novas fibras, tornando-as mais eficientes na sustentação da pele (Tecatherap).

Os efeitos térmicos da radiofrequência provocam a desnaturação do colágeno promovendo imediata e efetiva contração de suas fibras, ativando fibroblastos ocorrendo a neocolagenização alterada em diâmetro, espessura e periodicidade, levando a reorganização

das fibras colágenas e subsequente remodelamento do tecido, e do metabolismo celular (Agne, J.E.).

O efeito Joule é o principal efeito térmico da radiofrequência, ao atravessar o organismo efetua a produção de calor. O efeito térmico provoca a vasodilatação periférica local, aumentando o fluxo sanguíneo, portanto se produz uma melhora do trofismo e da oxigenação (Agne, J.E).

O que é Efeito Joule

A corrente elétrica é resultado de movimentação de ânions, cátions ou elétrons livres. Ao existir corrente elétrica as partículas que estão em movimento se colidem com as outras partes do condutor que se encontra em repouso, causando uma excitação que por sua vez irá gerar um efeito de aquecimento. A este efeito dá-se o nome efeito Joule.

O resultado da radiofrequência bem como o aumento de energia calor (joules) se dá de duas maneiras, aumento de tempo e ou aumento da intensidade da corrente.

Entendendo a busca do mercado em sempre buscar melhores resultados em menos tempo empresas reconhecidas mundialmente evoluíram a terapia de Radiofrequência:

Monopulares: O campo se fecha com placa, sem controle de profundidade. Pode acumular muita energia no tecido profundo (hipoderme), atingindo até 400w.

Bipolares: Campo fixo positivo e negativo e apenas um arco acumulando energia.

Tripolares: Campo despolarizado permitindo a ação de 3 arcos simultâneos, permitindo integrar o triplo de energia de uma bipolar.

Multipolares: Campos despolarizados com 6 polos permitindo o dobro de energia (Joule) de uma tripolar.

Portanto a tecnologia de radiofrequência estava limitada com as multipolares com a potência máxima de 700w.

Diferença Radiofrequência convencional para tecnologia Criofrequência

No mercado de Alta Tecnologia e Medicina Estética, não se busca somente os melhores resultados e sim obtê-los em menos tempo. Para continuar a evolução da radiofrequência e produzir uma nova tecnologia disponível do mercado mundial, com os melhores resultados de flacidez e gordura localizada em curto espaço de tempo, a Body Health em um único aplicador conseguiu unir uma radiofrequência monopolar (400w), e uma multipolar de 650w. Tamanha potência permite maior acúmulo de energia que qualquer outra radiofrequência disponível no mercado mundial, mas seria extremamente perigosa. Por esse motivo o sistema de frio intenso de -10 graus.

Ação Gordura

Como já sabemos, a hipoderme absorve mais energia que qualquer outro tecido, ao trabalhar com altas temperaturas (aproximadamente 60°C), numa região referente à seis vezes o tamanho do cabeçote, com o tempo mínimo de 12 minutos acontece a lipólise, podendo ser potencializada conforme a quantidade de energia e o tempo, utilizando o tempo máximo de 24 minutos para a mesma região, conseguiremos o efeito de apoptose, ou seja, morte celular. A grande vantagem da Criofrequência é que podemos aumentar a potência, chegando à 1050w, este acúmulo de energia seria muito perigoso se não tivesse o frio intenso para proteger os tecidos.

O Sistema de crio que chega até -10°C, não impede que a Radiofrequência multipolar e monopolar continue sendo oferecida ao cliente, além de assegurar que este não se queime e produzir milhões de choques térmicos aos tecidos, gerando um terceiro efeito fisiológico, desestabilizando o metabolismo local.

Tamanha energia mobiliza não somente o colágeno, mas também a gordura, sendo indicado para flacidez tissular (facial e corporal) e gordura localizada.

Na gordura, produzimos o seguinte efeito fisiológico: a gordura de reserva dentro da célula adiposa, diante dos choques térmicos e do calor provocado pela Radiofrequência interna, "quebra-se", passando de Triglicerídeos para Ácidos Graxos e Gliceróis. A célula adiposa então "expulsa" a gordura, sendo que esta é "consumida" pelo corpo como fonte de energia para queima calórica, podendo ser em uma atividade física, ou em uma dieta restritiva de açúcar, carboidratos e gorduras.

Estudos comprovam que o acúmulo de TNF alfa no tecido adiposo profundo causa, também, apoptose.

Ação na flacidez e como é possível controlar a profundidade

Na face ou em qualquer região do corpo muitas vezes não queremos perder gordura, nestes casos, o controle de profundidade é possível através das escolhas das diferentes frequências 1 MHz 800 KHz 500KHz

Sobre a flacidez tissular, o frio contribui no controle do edema (inchaço); o choque gera uma tensão instantânea da pele, tendo um efeito desintoxicante aumentando os níveis de oxigenação dos tecidos, uma vez que dilata os vasos sanguíneos que irrigam a pele, produzindo um lifting instantâneo, progressivo e duradouro desde a 1 sessão. Isso porque diferente de uma radiofrequência seu resultado não se perde no próximo dia, pois o gelo tira o edema e efeito lifting é causado pelos choques térmicos.

O colágeno sofre desnaturação causada pelo calor interno que chega até 60°C, fazendo com que o corpo responda fisiologicamente à neocolagênese, este estímulo tem pico de 21 dias e continua a produção do colágeno por até 4 meses.

Porque a Criofrequência é considerada uma nova tecnologia em relação as radiofrequências resfriadas

A Criofrequência foi lançada em 2013 no congresso internacional de estética onde foi destaque de várias mídias importantes, revistas de circulação nacional, programas de rede nacional, matérias na internet, inclusive, Globo News.

Em 2014, Palestra no Congresso Internacional de Dermato-funcional

Em 2015, Palestra no Congresso Mundial de Medicina Estética

Em 2016, Palestra no Congresso de Dermatologia

Novamente palestra no Congresso de Medicina Estética para explicar diferenças entre Criolipólise e Criofrequência

As radiofrequências com cooler nunca foram chamadas para palestras importantes, pois é preciso apresentar resultados sólidos, impactos fisiológicos diferentes, além de comprovar a segurança do profissional da saúde (aplicador) para um comitê que faz as análises de laboratório.

Na prática fica ainda mais fácil de entender porque uma radiofrequência resfriada está longe de ter resultados da Criofrequência que apresenta 1050w de potência e -10°C.

Para se produzir milhões de choques térmicos por minuto e desestabilizar o metabolismo local produzindo lifting instantâneo e duradouro, é preciso ter um frio intenso (-10°C) com calor intenso até 60°C, para isso a empresa não economizou em tecnologia e disponibilizou na mesma ponteira sistema de resfriamento a água com bomba e pastilhas peltier cold de alta performance (como em um equipamento de criolipólise) que funciona simultaneamente com uma radiofrequência mono (400 w) e multipolar (650w).

Se o frio ou calor não forem intensos, o choque térmico não acontece. Por isso a ponteira usada na face que é uma tripolar de 400w não possui resfriamento, o resultado seria igual. Por isso as radiofrequências com controle de temperatura a frio que sempre existiram nunca chamaram atenção no mercado, pois produzem os mesmos resultados usando ou não o frio, portanto não justifica o uso de resfriamento se a potência for controlada com uso de um termômetro.

Qual a diferença da Criofrequência e Criolipólise no mecanismo de ação e efeitos fisiológicos

Há várias especulações no mercado e entre os profissionais que conceituam erroneamente o processo de como tudo funciona sobre o corpo diante de tanta potência eletromagnética: há quem a confunda com a Criolipólise, sendo que este processo em nada se aparenta com a Criofrequência, por se tratarem de processos fisiológicos diferentes.

Apresentado na academia Americana de Dermatologia 2009 o Coolsculpting mais conhecido como Criolipólise trata-se de sucção com congelamento de tecido, ocasionando o estímulo à apoptose da célula de gordura. Ou seja: toda ela se programa para uma morte celular. Com isto, os resultados são visualizados após, no mínimo, 1 mês, sendo que também é importante a continuidade de tratamento do tecido utilizando de outras terapias. (Esta técnica não faz lipólise e sim apoptose).

Enquanto isso, com a Criofrequência temos o resultado imediato, tanto no sentido de Lifting instantâneo, quanto na redução de medida, provando mais uma vez o porquê de essa nova tecnologia tem ganhado cada vez mais espaço no mercado: Credibilidade, Qualidade, Segurança, Alta Tecnologia e o mais importante, Resultados duradouros!

Os resultados visíveis na maioria das pessoas desde a primeira sessão duram quanto tempo?

O lifting por choque térmico cruza com o pico de colágeno que ainda é estimulado por 4 meses. Em relação a gordura, esta é gasta como fonte de energia, o organismo não distingue, é metabolizado da mesma forma.

Quantas sessões são necessárias e como funciona manutenção

O tratamento completo varia de 6 a 10 sessões, com intervalos semanais ou quinzenais. Após 3 meses é feita avaliação para indicar a necessidade de fazer mais 3 sessões. A manutenção, no caso de flacidez, é feita, na maioria dos casos, a cada 6 meses. O tempo de tratamento numa área de 22.5cm por x 15cm é de 12 a 24 minutos (2 min por tamanho do cabeçote para lipólise e flacidez e 4 min para apoptose e flacidez) é possível realizar o tratamento em várias áreas no mesmo dia, respeitando o intervalo mínimo de 7 dias.

Indicações: gordura localizada, celulite, flacidez e bichectomia não cirúrgica.

Contra indicações: Uso de marca-passo, gravidez e amamentação, implantes metálicos/cardíacos/eletromagnéticos, diagnóstico de câncer nos últimos 5 (cinco) anos, lesões e infecções de pele primárias e secundárias, epilepsia, pós-operatório imediato (de acordo com avaliação médica), Implante (silicone) na área tratar (monopolar), uso de corticoides e patologias ativas.

Considerações finais da criofrequência

Sempre que precisar mudar ou voltar para tela anterior, primeiro apertar o stop para depois ir para home ou voltar a tela.

Multipolar – indicado para tratar flacidez – 650w

Monopolar – indicado para tratar gordura, celulite e flacidez – 400w

As respostas da criofrequência será primeiro um alinhamento do colágeno e depois desnaturação proteica (neocolagenese)

Power – começar com 70% – 85% (flacidez/gordura)

Temperatura: -5°C para rosto e -10°C para corpo

Planos de ação: Mix – trabalha todas camadas

Low – camada profunda

Medium – camada média

High – camada superficial

Teste de funcionalidade do aparelho

Modo Monopolar: colocar o aparelho na intensidade mais alta e colocar um dedo na esfera central e outro dedo (da mesma mão) na placa de condução, se estiver tudo ok sentirá um leve “choque”.

Modo Multipolar: colocar o aparelho na intensidade mais alta e passar o dedo sobre as esferas laterais, se estiver tudo ok sentirá um leve aquecimento.

Manutenção do aparelho

Sempre utilizar água de autoclave (deionizada/destilada)

A água deve ser trocada a cada 15 dias ou se necessário uma vez por semana

Como fazer a troca da água: o aparelho deve estar desligado e sem o cabo de energia, esticar a mangueira no chão ao lado do aparelho até que fique totalmente esticada, enche o reservatório com água e esvazia até na metade (não chegar ao mínimo para não entrar ar na mangueira) por 3 vezes. Para esvaziar é necessário uma vasilha pra descartar a água que saíra do aparelho.

Ultracavitação (HIFU)

HIFU é a sigla, em inglês, de Ultrassom Focalizado de Alta Intensidade (High Intensity Focused Ultrasound). A técnica permite aplicar energia acústica (ultrassônica) em um ponto específico, gerando calor. São ondas sonoras de energia concentrada por ultrassom, que atuam provocando um efeito termomecânico, que consegue destruir o tecido adiposo subcutâneo sem danificar a derme, epiderme, ou tecidos adjacentes.

Estes ultrassons liberam calor e tem uma pressão controlada, de maneira que as células adiposas não tem capacidade de resistir a essas vibrações com altas temperaturas, quebrando com facilidade a gordura e a eliminando pouco a pouco através do organismo. Com isso, é possível reduzir o volume desde a primeira sessão.

A ultracavitação precisa ser realizada no modo pontual e no modo varredura. O modo pontual faz implosão da célula de gordura e o modo varredura faz o esvaziamento. Por isso é necessário realizar os dois modos quando se usa essa técnica.

Parâmetros: 5Hz – usado para fibrose

15Hz – usado para celulite

30Hz – usado para gordura compacta

60Hz – usado para gordura flácida (mole)

OBS.: 1. Quando utilizar criofrequência e ultracavitação na mesma sessão não precisa fazer o modo varredura;

2. Para gordura muito compacta faz primeiro a criofrequência e depois a ultracavitação

Protocolo Criofrequência / Ultracavitação

Organizar a sala com lençol, descartáveis, glicerina (criofrequência) e gel para aplicação (ultracavitação) antes de receber o cliente, certificar-se a climatização da sala, limpeza e organização. A LIMPEZA E HIGIÊNE PARA RECEBER O CLIENTE É TÃO IMPORTANTE QUANTO A LIMPEZA E ORGANIZAÇÃO PÓS PROCEDIMENTO, POIS É DE RESPONSABILIDADE DO PROFISSIONAL. (Verificar quais procedimentos o cliente tem depois, caso tenha também massagem, já pegar no início do atendimento, evitar deixar o cliente sozinho na sala)

Se o cliente ainda tiver outros atendimentos, é de responsabilidade do profissional que atendeu anteriormente, localizar a próxima atendente.

Criofrequência (usa-se glicerina na aplicação)

Divide-se os quadrantes, sendo um quadrante proporcional a 10cm², aplicando 5 minutos por quadrante.

Realiza-se movimentos lentos e rotatórios, para que a onda eletromagnética não se acumule em uma única região.

Deve ser modulado de acordo com finalidade do tratamento, modo monopolar deve usar obrigatoriamente a placa de retorno e modo multipolar não utiliza a placa.

Ultracavitação (usa-se gel na aplicação)

Marcar a região a ser tratada com círculos (molde do aparelho)

O parâmetro deve ser modulado de acordo com a finalidade do tratamento, modo pontual sempre 25 segundos e potência de 60% e deve ser realizado de forma pontual como o próprio nome diz e trocando de região com o aviso sonoro do aparelho. O modo varredura sempre 60 segundos e potência de 100% e deve ser realizado deslizando o aparelho em toda região de forma lenta.

Realizar movimento para coleta do gel com uma espátula, para que não retire o gel de uma região para outra com o próprio cabeçote.

LUZ PULSADA

A [Luz Intensa Pulsada](#) (LIP) é gerada por um aparelho específico que produz calor na pele e atinge diferentes alvos: a melanina - que, em excesso, causa sardas e manchas -, a hemoglobina (vasos sanguíneos) - no caso, os microvasos da face e colo principalmente - e o colágeno - para tratamento flacidez e rugas.

Luz Pulsada possibilita o tratamento de várias lesões causadas pelo fotoenvelhecimento, em diversas áreas do corpo como face, dorso das mãos, colo e pescoço. Trata [rugas](#) finas, vasos faciais, rosácea, [manchas](#) solares, dano solar crônico, alteração de textura da pele, olheiras, poiquilodermia (manchas, vasos e envelhecimento do colo e pescoço) e depilação . O que permite que a LIP trate diferentes problemas é sua amplitude de comprimento de ondas, que atingem diferentes profundidades da pele.

Geralmente, para se obter o máximo de eficácia no tratamento de manchas, sardas e vasos sanguíneos aparentes se recomendam quatro sessões em média, mas é comum observarmos os resultados desde a primeira aplicação. Para o tratamento de rugas e [flacidez](#), é preciso estimular o colágeno, o que demanda mais tempo. Consequentemente os resultados aparecem com mais tempo e podem ser necessárias até seis sessões de Luz Intensa Pulsada. O intervalo entre as sessões pode variar, mas a espera de 21 a 30 dias costuma ser suficiente.

Após o procedimento podem gerar algumas intercorrências em alguns casos. Pode haver irritação, dor, inchaço, formação de feridas e vermelhidão. Em geral estas lesões são brandas e se resolvem de cinco a sete dias após o tratamento". Também podem ocorrer hipo ou hiperpigmentação - ou seja, a diminuição ou aumento da pigmentação da pele. Bolhas são raras e podem significar queimadura, necessitando de tratamento médico específico. Complicações a longo prazo, como as cicatrizes, são raras e ocorre em consequência de uma técnica de aplicação falha.

A técnica falha acontece quando não é feito o ajuste adequado da amplitude de onda da Luz Intensa Pulsada associada ao fototipo.

CONTRA INDICAÇÕES:

Gestantes, pessoas com vitiligo ou infecções ativas no local a ser tratado devem evitar o tratamento pois podem ocorrer hipo ou hiperpigmentação, isto é, alterações da coloração da pele.

Pessoas em uso de medicações que aumentem a fotossensibilidade, como alguns antibióticos e antiacneicos, também devem evitar o tratamento com Luz Intensa Pulsada.

Peles bronzeadas.

Protocolo LIP

Organizar a sala com lençol, descartáveis e gel para aplicação (pegar na recepção) antes de receber o cliente, certificar-se a climatização da sala, limpeza e organização. A LIMPEZA E HIGIÊNE PARA RECEBER O CLIENTE É TÃO IMPORTANTE QUANTO A LIMPEZA E ORGANIZAÇÃO PÓS PROCEDIMENTO, POIS É DE RESPONSABILIDADE DO PROFISSIONAL. (Verificar quais procedimentos o cliente tem depois, já pegar no início do atendimento, evitar deixar o cliente sozinho na sala)

Se o cliente ainda tiver outros atendimentos, é de responsabilidade do profissional que atendeu anteriormente, localizar a próxima atendente.

Higienizar a pele da cliente

Deve ser modulado de acordo com a finalidade do tratamento, o próprio aparelho já determina qual filtro usar de acordo com cada afecção.

No modo leve sempre sobrepor as passadas, no modo moderado e intenso pode sobrepor de acordo com o fototipo e reação da pele após a primeira passada.

Realizar movimento para coleta do gel com uma espátula, para que não retire o gel de uma região para outra com o próprio cabeçote.

PROTOCOLO CLAREAMENTO DE VIRILHA E AXILAS

1. Higienização com sabonete glicoativo (aplicar o produto e deixar agir 5 minutos, retirar com gaze úmida em água)
2. Secar a área com papel toalha e aplicar a Loção Desengordurante Pré peeling com algodão, deixar absorver (não retirar)
3. Aplicar uma pequena quantidade do Peeling Mandélico Renovador (não remover e aplicar Led por cima)
4. Aplicação do laser vênus azul e depois o âmbar em toda a região, ambos média de 5 minutos cada lado (não retirar ainda o peeling mandélico)
5. Ao terminar a terapia com LED, aplicar uma camada fina de máscara de argila branca por cima do peeling mandélico e deixar agir por 10 min
6. Retirar a argila, secar e aplicar 2 gotas do Sérum Clarinfusion e deixar (cliente vai embora com o produto aplicado, aguardar pelo menos 2h para retirar)
7. Orientar com relação ao uso e da importância do Serum Clareador Corpo Bueno pós procedimento (o produto deverá ser adquirido).

FLACI10

PELE

É o maior órgão do corpo humano, serve de proteção isolando órgãos internos do ambiente externo. Dentre algumas de suas funções estão: manutenção da própria integridade e do organismo; absorção e secreção de líquidos; controle de temperatura; barreira à prova d'água (seleciona o que entra e o que sai) e metabolismo de vitamina D.

Divisão da pele:

- Epiderme: camada externa, compactada, impermeável, não possui vascularização, nutrida por capilares vindos da derme. Subdividida em camada córnea / camada granulosa / camada espinhosa / camada germinativa ou basal.

- Derme: tecido conectivo ligado a epiderme pela membrana basal, constituída por pelos, glândulas sudoríparas e sebáceas, vasos sanguíneos, nervos, fibroblastos e macrófagos, fibras de colágeno e elásticas.

- Hipoderme: camada mais profunda caracterizada pela presença de gordura, sua composição principal é fibroblastos e adipócitos. Não se pode ignorar esta camada ao tratar flacidez.

- Camada Lúcida: presente na palma da mão e planta do pé.

Impedância cutânea (Resistência/Barreira da pele) – diminui a permeação de ativos e passagem de corrente elétrica. A esfoliação diminui essa impedância melhorando assim a absorção dos ativos e passagem de correntes.

O QUE LEVA A FLACIDEZ DE PELE

- Genética
- Idade
- Fumo
- Etilismo
- Uso de medicamentos
- Estresse
- Dormir pouco
- Falta de hidratação na pele
- Pós cirurgias
- Dietas muito restritivas

COLÁGENO

- Proteína sintetizada pelos fibroblastos
- Constituem cerca de 70% a 80% da derme
- Atua na reparação celular de todo corpo
- Sua formação se dá por etapas bioquímicas que dependem da presença de OXIGÊNIO, FERRO E VITAMINA C

Formas de ativar colágeno:

- Radiofrequência / US (tipo1)
- Microagulhamento (tipo 3, inibidor da elastase)

ALGUMAS DISFUNÇÕES QUE INFLUENCIAM NO RESULTADO

- Endometriose: baixa a imunidade, aumenta a oxidação das células, consequentemente o envelhecimento gerando assim flacidez
- Baixos níveis de vitamina D, pois torna o adipócito impermeável
- Gordura compacta, por ter mais pontes de hidrogênio, mais difícil de quebrar
- Pele craquelada, tem excesso de elastase
- Fumante, por ter menos oxigênio na pele
- Alto nível de estresse e ansiedade
- Estresse físico (exercício físico em excesso leva a oxidação celular)
- Anemia, falta de transporte de oxigênio
- Hipotireoidismo, por ter baixa ferritina, consequentemente pouca absorção de ferro
- Disbiose intestinal
- Prolactina alta, por estocar gordura
- Cortisol alto, degrada colágeno e elastina
- Depressão, por ter baixos níveis de vit.D

BARREIRAS DA PELE

- Camada córnea
- Desidratação
- Oleosidade
- Vascularização
- Espessura da pele
- Excesso de pelos
- Retenção de líquido

PROTOCOLO CORPORAL – 2X NA SEMANA

Passo 1 – Esfoliação (remover) e aplicar clorexidine

Passo 2 – Hiperemiante (não remover)

Passo 3 – Firm Flacid – aplicar com endermologia de 5 a 10 min (não remover)

Passo 4 – Argila amarela diluída em água filtrada (deixar de 15 a 20 min ocluindo com papel filme ou no vapor)

Passo 5 – Remover tudo

Passo 6 – Ultrassom

Passo 7 – Radiofrequência bipolar (manter temperatura entre 40 e 42 graus por 7 a 14 min)

Passo 8 – Finalizar com creme para flacidez (gel crioterápico)

OBS.: Esfoliação e Radiofrequência bipolar apenas 1x na semana

PROTOCOLO FACIAL – 1X NA SEMANA

Passo 1 – Esfoliação (remover)

Passo 2 – Firm Flacid – aplicar com endermologia de 5 a 10 min (não remover)

Passo 3 – Argila amarela diluída em água filtrada (deixar de 15 a 20 min no vapor sem ozônio)

Passo 4 – Radiofrequência bipolar (manter temperatura entre 40 e 42 graus por 7 min)

OBS.: Sempre iniciar com uma limpeza de pele e se o paciente tiver botox ou preenchimento não usar radiofrequência; a radiofrequência pode ser substituída por vacuum laser, laser vênus, led shape (sem ativar a radiofrequência), carboxiterapia, microagulhamento, Co2 fracionado, peeling químico, intradermoterapia, new skin (utilizado na última sessão), sempre levando em consideração as contraindicações de cada aparelho.

NEW SKIN

NEW SKIN PARA ESTRIAS

Passo 1 – Esfoliar a região

Passo2 – Passar álcool 70%

Passo 3 – Fazer peeling elétrico na região a ser tratada com a ponteira L

Passo 4 – fazer escaração com a ponteira I em todas as estrias

Passo 5 – Aplicar o ativo (colágeno)

Passo 6 – Finalizar com Led ou laser vênus (âmbar + infravermelho)

NEW SKIN PARA BLEFAROPLASTIA

Passo 1 – Higienizar a região

Passo 2 – Passar álcool 70%

Passo 3 – Fazer escaração na área dos olhos com a ponteira esférica

Passo 4 – Fazer carbonização na pálpebra superior e inferior com a ponteira fina (tipo cone)

Passo 5 – Finalizar com led ou laser vênus (laser vermelho)

NEW SKIN PARA MANCHA SENIL

Passo 1 – Higienizar a região com álcool 70%

Passo 2 – Fazer carbonização nas manchas com a ponteira fina (tipo cone)

Passo 3 – Finalizar com led ou laser vênus (laser vermelho)

LASER VÊNUS PARA GORDURA LOCALIZADA E CELULITE

Passo 1 – Esfoliar a região

Passo 2 – Passar álcool 70%

Passo 3 – Abrir os linfonodos axilares e inguinais (para tratar abdômen) ou inguinais e poplíteos (para tratar membro inferior ou glúteo) com laser infravermelho

Passo 4 – Aplicar o laser infravermelho em toda região a ser tratada fazendo drenagem ou modeladora ao mesmo tempo (modo pontual)

Passo 5 – Aplicar o gel crioterápico

Passo 6 – Aplicar o laser vermelho em toda região a ser tratada fazendo drenagem ou modeladora ao mesmo tempo (modo pontual)

Passo 7 - Finalizar com laser âmbar + infravermelho (modo varredura)

OBS.: Quando for tratar celulite realizar movimentos ascendentes e mais profundos (modeladora) e sempre priorizar os pontos mais críticos.

VACUM LASER

PROTOCOLO VACUM LASER – GORDURA LOCALIZADA (ABDOMEN)

Passo 1 – Esfoliação

Passo 2 – Ativação com ativos que agem na microcirculação (nicotinato de metila ou crioterápico)

Passo 3 – Aplicação do Vacuum Laser: use óleo vegetal ou glicerina para conservar a penetração da luz e o deslizamento do vácuo

Passo 4 – Bombeamento dos grupos linfáticos: aplicar o vacuum laser no modo pulsado MP9 deslizando no sentido do sistema linfático no período de 5 a 10 min com os dois comprimentos de ondas ligados e com pressão de -90 a -150 mbar

Passo 5 – Em seguida realize movimentos circulares no sentido do intestino durante 5 min no modo pulsado MP9 e com pressão de 100 mmhg

Passo 6 – Finalize com massagem modeladora com ativos para a redução de gordura e faça novamente o bombeamento dos grupos linfáticos

PROTOCOLO VACUM LASER – GORDURA LOCALIZADA (DEMAIS REGIÕES)

PASSO 1 – Esfoliação

Passo 2 – Ativação com ativos que agem na microcirculação (nicotinato de metila ou crioterápico)

Passo 3 – Aplicação do Vacuum Laser: use óleo vegetal ou glicerina para conservar a penetração da luz e o deslizamento do vácuo

Passo 4 – Bombeamento dos grupos linfáticos: aplicar o vacuum laser no modo contínuo deslizando no sentido do sistema linfático no período de 5 a 10 min por área com dois comprimentos de onda ligados e com pressão de -90 a -150 mbar

Nos pontos de maior volume de gordura pré-determinados na avaliação com a cliente em pé e nas depressões da celulite fazer pontual de 1 a 2 min no modo pulsado MP9 de -90 a -150 mbar (OBS: diminuir a pressão de acordo com a flacidez)

Passo 5 – Finalize com massagem modeladora com ativos para a redução de gordura e faça novamente o bombeamento dos grupos linfáticos

PROTOCOLO LIFTING DE SEIOS

Passo 1 – Higienização com álcool 70%

Passo 2 – Esfoliação

Passo 3 – Ativação com ativos que agem na microcirculação (nicotinato de metila ou crioterápico)

Passo 4 – Aplicação do Vacuum laser: use óleo vegetal ou glicerina para conservar a penetração da luz e deslizamento do vácuo

Passo 5 – Bombeamento dos grupos linfático: aplicar o vacuum laser no modo contínuo no sentido do sistema linfático no período de 5 a 10 min por área com os dois comprimentos de onda ligados e com pressão de -70 mbar. * Aplicar nas regiões periféricas do seio, não aplicar na aréola. Finalize com massagem modeladora com ativos para a redução de gordura e faça novamente o bombeamento dos grupos linfáticos.

PROTOCOLO LIFTING, REJUVENESCIMENTO, LIMPEZA DE PELE E CLAREAMENTO DE MANCHAS

Passo 1 – Higienizar a pele com gel de limpeza facial

Passo 2 – Esfoliação

Passo 3 – Tonificar aplicando loção tônica para o equilíbrio do ph da pele

Passo 4 – Massagem

Passo 5 – Aplicação do Vacum Laser: use óleo vegetal ou glicerina para conservar a penetração da luz e o deslizamento do vácuo, sem aumentar a oleosidade da pele

Passo 6 – Bombeamento dos grupos linfáticos: aplicar o vacum laser no modo pontual nos linfonodos e no modo pulsado MP4 para lifting e rejuvenescimento e MP9 para limpeza de pele e clareamento de manchas com pressão de -50 a -150 mbar, deslizando no sentido das linhas de langer e no sentido das fibras musculares, tracionando a pele e a musculatura para cima no período de 20 min com o comprimento de onda vermelho ou se preferir os dois comprimentos de onda juntos

Passo 7 – Finalizar com máscara de lifting facial

PROTOCOLO – TRATAMENTO DE ACNE

Passo 1 – Higienizar a pele com gel de limpeza facial

Passo 2 – Esfoliação

Passo 3 – Tonificar aplicando loção tônica para o equilíbrio do ph da pele

Passo 5 – Massagem

Passo 6 – Aplicação do Vacum Laser: use óleo vegetal ou glicerina para conservar a penetração da luz e o deslizamento do vácuo, sem aumentar a oleosidade da pele

Passo 7 – Bombeamento dos grupos linfáticos: aplicar o vacum laser nos linfonodos e no modo pulsado MP9 com pressão de -50 a -150 mbar deslizando no sentido do sistema linfático no período de 20 min com o comprimento de onda vermelho ou se preferir os dois comprimentos de onda juntos. Não aplicar nas regiões inflamadas. Aplicar antisséptico, remover e em seguida aplicar máscara de tratamento de acne. Finalizar com protetor solar. Quantidade de sessões recomendadas: 5 a 7 sessões.

PROTOCOLO TRATAMENTO CAPILAR

Passo 1 – Com cabelo previamente lavado aplicar o Vacum Laser em regiões com o couro cabeludo exposto:

- Aplicar a ventosa com pressão entre -300 e -400 mbar pontualmente durante 1min com o comprimento de onda do laser vermelho (660nm) em toda região de queda.

Sugestão: Realizar o microagulhamento com agulha de 0,5 mm a 1 mm e aplicar ativos de crescimento, o período ideal para tratamento capilar deve ser de 4 a 12 meses

PROTOCOLO PEELING CRIOGÊNICO

Passo 1 – Higienizar a pele com sabonete Corpo Bueno ou mousse da linha

Passo 2 – Aplicar uma camada pequena do esfoliante magnético (esfoliar por 5 minutos em média) e retirar com imã – enxaguar o excesso depois

Passo 3 –Aplicar o pré peeling magnético na pele e enxaguar imediatamente após a aplicação

Passo 4 – Agitar o frasco e retirar um pump do mousse oxigenante, espalhar na face e deixar agir 10 min e remover – enxaguar

Passo 5 – Aplicar em toda face o Peeling Químico Glacial e deixar agir por 15 min – enxaguar

Passo 6 – Aplicar o Coll filler máscara de preenchimento facial a frio (dar pequenas batidas no pacote no centro e nas extremidades, e quando sentir gelada retirar a máscara do pacote e aplicar na face – retirar a película mais grossa e descarta-la. Deixe agir por 20 min – enxaguar

(Durante a permanência da máscara realize massagem com o Ice Pen fazendo manobras de lifting)

Passo 7 – Aplicar após o concentrado redutor de rugas (não remover)

Passo 8 – Aplicar por cima do concentrado o protetor solar

PROTOCOLO PEELING VULCÂNICO

Iniciar:

Higienizar a pele com sabonete Corpo Bueno

Esfoliar com esfoliante peeling de cristal Corpo Bueno

Fazer assepsia com álcool 70%

Aplicar 1ml da fase 1, deixar 15 minutos – não remover

Aplicar fase 2 por cima e deixar de 3 a 6 horas dependendo do fototipo

IMPORTANTE:

Fototipo I e II: 3h

Fototipo III e IV: 5h

Fototipo V e VI: 6h

OBS.: Entregar o Home Care: Vulcan Ice Fase 3 para cliente usar 2x ao dia (manhã e noite – iniciar imediatamente no primeiro dia)

3 SEMANA APÓS: Iniciar aplicação do Melanox Premium toda noite assim que o cliente terminar de usar a fase 3 ou 3 semanas após (Verificar se o cliente adquiriu o produto)

PEELINGS FOTOATIVOS

Limpeza de pele profunda + peeling de diamante + hidratação

Laser Vênus ou vacuum laser (âmbar e vermelho ou infra e vermelho)

1 semana após:

Peeling Químico: Retinóico

2 semanas após:

Peeling Químico: Caviar

2 semanas após:

Peeling Químico: Retinóico

2 semanas após:

Revitalização fotoativa

1 semana após:

Peeling Vulcânico + Home Care (entregar a fase 3)

1 semana após

Revitalização Fotoativa e FOTO (vênus ou vacuum laser)

Iniciar aplicação de Melanox Premium (toda noite assim que terminar o fase 3 ou 3 semanas após)

Agendar quando finalizar o tratamento com Melanox Premium:

Revitalização Fotoativa e Foto Final

DE R\$ 3.489,00 POR R\$ 2.000,00 – R\$ 2.100,00 ou 8x R\$ 275,00 + Melanox Premium R\$ 359,00

10 sessões + home care 1 mês e 3 semanas de tratamento

TOTAL SCULPTOR

Associando todos os conhecimentos da medicina desde a antiguidade até a atualidade, aliando com o melhor da técnica e da tecnologia, a LMG Lasers desenvolveu o que há de mais inovador no mercado mundial, o total sculptor.

Este equipamento possui as principais tecnologias destinadas ao remodelamento e destruição dos adipócitos: Congelamento da gordura sob vácuo, ultrassom macrofocado, RF multipolar com sistema pneumático de endermologia e estimulação muscular dinâmica. Máxima performance no tratamento não invasivo da gordura localizada, celulite, flacidez e tonificação muscular.

Com todas essas inovações tecnológicas, o total sculptor possibilita uma vasta gama de tratamentos, tanto corporais quanto faciais, nas mais diversas patologias estéticas, tais como: gordura localizada, flacidez, celulite, rugas e marcas de expressão, além de auxiliar nos tratamentos da acne ativa, drenagem linfática, pré e pós-operatório, rejuvenescimento facial e corporal.

O total sculptor disponibiliza o recurso de criolipólise de contraste. Tal recurso se mostra muito útil para o tratamento das áreas mais endurecidas e indistensíveis.

A geometria do copo da handpiece de criolipólise foi especialmente desenhada para um acoplamento confortável e seguro. Mesmo com níveis pressóricos baixos se consegue uma generosa prega cutâneo-gordurosa.

Combinação sinérgica de RF, LED e Criolipólise para a remodelação corporal total.

Tratamento para região dos olhos e pescoço com o especial aplicador tripolar.

Tratamento para região de submento (papada).

Sistema patenteado de sucção pneumática gerando ótima performance na endermologia.

Especial sistema de drenagem linfática com 4 tipos de pulsos.

O total sculptor é um equipamento que reúne diferentes tecnologias numa mesma plataforma:

A radiofrequência combinada com a sucção a vácuo massageia a pele e confere uma aparência mais lisa e uniforme;

A radiofrequência convencional e multifocal foram projetadas para o tratamento da flacidez facial e corporal. Podem ser utilizadas na face, pescoço, braços, coxas, panturrilha e abdome.

O led age de forma sinérgica e potencializa a ação da radiofrequência. Estes métodos permitem bons resultados para pacientes com lipodistrofia ginóide até o grau IV.

O resfriamento sob vácuo promove um pinçamento do tecido adiposo sob temperaturas bem negativas (da ordem de -9°C). Isso promove dilatação e ruptura dos adipócitos com consequente redução de medidas.

O ultrassom macrofocado utiliza um sistema robotizado que escaneia o local gerando numerosos furos no tecido gorduroso, condenando definitivamente as células de gordura e diminuindo as medidas deste tecido. Promovendo a lipólise imediata.

A estimulação muscular ocorre por aplicadores corporais (pads) de estimulação eletrônica muscular - EMS. Músculos esqueléticos maiores e menores. Abdome, glúteos, coxas, braços e dorsos.

Indicações

Tratamento de gordura localizada;

Remodelação corporal;

Tratamento de flacidez;

Região de submento (papada);

Estímulo muscular, tônus e hipertrofia;

Pós operatório;

Flacidez muscular – fortalecimento;

Redução de edema;

Angiodistrofia ginóide (tratamento da celulite);

Rugas e marcas de expressão;

Auxilia nos tratamentos da acne ativa, drenagem linfática, rejuvenescimento facial e corporal;

Lipólise imediata de alta performance;

Ultrassom macrofocado que permite tratar pequenas áreas e superfícies curvas e irregulares;

Indicado para qualquer área do corpo, incluindo braços, culotes e interior das coxas;

Tratamento robotizado por scanner para gordura localizada;

Delineamento corporal;

Aumento de força e rendimento muscular;

Ampliação de tônus muscular;

Redução de medidas;

Contraindicações

Gravidez;

Cicatrizes inelásticas e infecção na área do tratamento;

Uso de medicamentos fotossensibilizantes;

Câncer sistêmico em atividade;

Trombose em uso de anticoagulantes orais;

Pacientes com crioglobulinemia;

Hemoglobinúria paroxística ao frio;

Doença de Raynaud;

Anemia falciforme;

Pessoas intolerantes à crioterapia;

Pessoas com marca-passo ou outro dispositivo eletrônico implantável.

Efeitos Adversos

Pele endurecida ou com sensação de rigidez;

Eritema;

Hematoma;

Hiperestesia;

Formigamento;

Falta de sensibilidade;

Hiperplasia paradoxal (0,0032%);

Enduração subcutânea (0,0077%).

PROTOCOLO POWER SHAPE

Passo 1 – Escolher a ponteira a ser utilizada

Passo 2 – Escolher o modo: opção 1: pulsado, opção 2: contínuo

Passo 3 – Escolher se irá utilizar radiofrequência junto com endermo, somente radiofrequência ou somente endermo. Para usar somente radiofrequência zera endermo ou para usar somente endermo zera radiofrequência.

Para endermo:

Modo 1 – pulsa rápido

Modo 2 – pulsa lento

Modo 3 – pulsa mais lento

Modo 4 – pulsa mais e mais lento

Para tratamento de algumas afecções:

Celulite inflamatória: Modo 2 e energia de 10 kpa

Celulite não inflamatória: Modo 3 e energia de até 20 kpa

Modelagem corporal: Modo 4 e energia de até 60 kpa

OBS 1.: Pode ser usado o laser azul e vermelho ao mesmo tempo ou somente um, porém para uma terapia mais completa o melhor é fazer a utilização dos dois lasers ou pelo menos o vermelho pela função de fotobiomodulação.

OBS 2.: Sempre iniciar com intensidade da energia de 10 kpa e diminuir para 8 kpa ou 7 kpa para manter os 40 graus caso a temperatura esteja aumentando e aumentar somente se houver necessidade.

OBS 3.: Modo 4 a 6 a sucção já se torna contínua.

OBS 4.: SEMPRE utilizar glicerina.

PROTOCOLO MACROFOCADO

Passo 1 – Escolher o cartucho a ser utilizado:

Cartucho 0.8: mais superficial, chega no máximo até 60J. Indicado para celulite e flacidez.

Cartucho 1.3: mais profunda, chega no máximo até 75J. Indicado para gordura e celulite.

OBS.: Para acoplar o cartucho o aparelho deve estar ligado, caso seja necessário trocar o cartucho deve-se pausar o equipamento e realizar a troca. Luz azul - ponteira ativada (pronta para uso), luz verde – ponteira desativada (pode trocar o cartucho, lembrando que deve pausar o sistema).

Passo 2 – Marcar a região a ser tratada, para marcar pode-se utilizar a própria ponteira delimitando os 4 pontos.

OBS.: Calcular os disparos por região (contar a sobreposição).

Passo 3 – Ajustar os parâmetros, SEMPRE iniciar de acordo com a sensibilidade do cliente.

Passo 4 – Clicar em iniciar e depois só disparar na manopla.

OBS 1.: O ciclo começa do 0 e vai até 576 (pontos de coagulação), ou seja, cada disparo demora em torno de 2 minutos e 40 segundos.

OBS 2.: O modo teste não conta (não utiliza) disparos, se necessário utilize-o antes de iniciar a terapia.

OBS 3.: Na opção nível (reservatório de água) SEMPRE deixa não.

OBS 4.: São necessárias 3 passadas por quadrante (2 vezes com o cartucho de 1.3 e 1 vez com o cartucho de 0.8), passa 1 vez em toda região e depois volta sobrepondo.

OBS 5.: Em abdome usar SOMENTE água destilada (autoclave) e nas demais regiões uma camada fina de gel.

REGIÃO	DISPAROS
Abdômen (P ou M)	40
Abdômen (G)	50
Abdômen inferior	30
Abdômen superior	20
Flancos	30
Coxa (interno)	60
Joelho	20
Perna (celulite/flacidez)	70
Braço (M)	50
Braço (G)	60
Costas	50
Glúteo	50

PROTOCOLO ELETROESTIMULADOR – CORRENTE KOTS

Passo 1 – Escolher o modo:

Modo 1: contração rápida, indicado para promover analgesia

Modo 2: contração lenta

Modo 3: contração mais lenta

Modo 4: contração mais e mais lenta

OBS.: Modo 2 a Modo 4 são utilizados para condicionamento, ou seja, quanto mais lenta a contração maior o condicionamento.

Passo 2 – Ajustar o tempo de aplicação (em torno de 5 a 10 min por região).

Passo 3 – Acoplar os eletrodos (SEMPRE utilizar gel) e iniciar a terapia.

OBS 1.: Sempre utilizar as duas placas (polo positivo – polo negativo).

OBS 2.: Canal 1 e Canal 2 SEMPRE devem estar com a mesma intensidade.

OBS 3.: SEMPRE iniciar com 10 e ir aumentando de acordo com a sensibilidade e nível de condicionamento do cliente.

OBS 4.: Indicado fazer uma vez por semana (recruta 100% das fibras).

INKIE – REMOÇÃO DE TATUAGEM

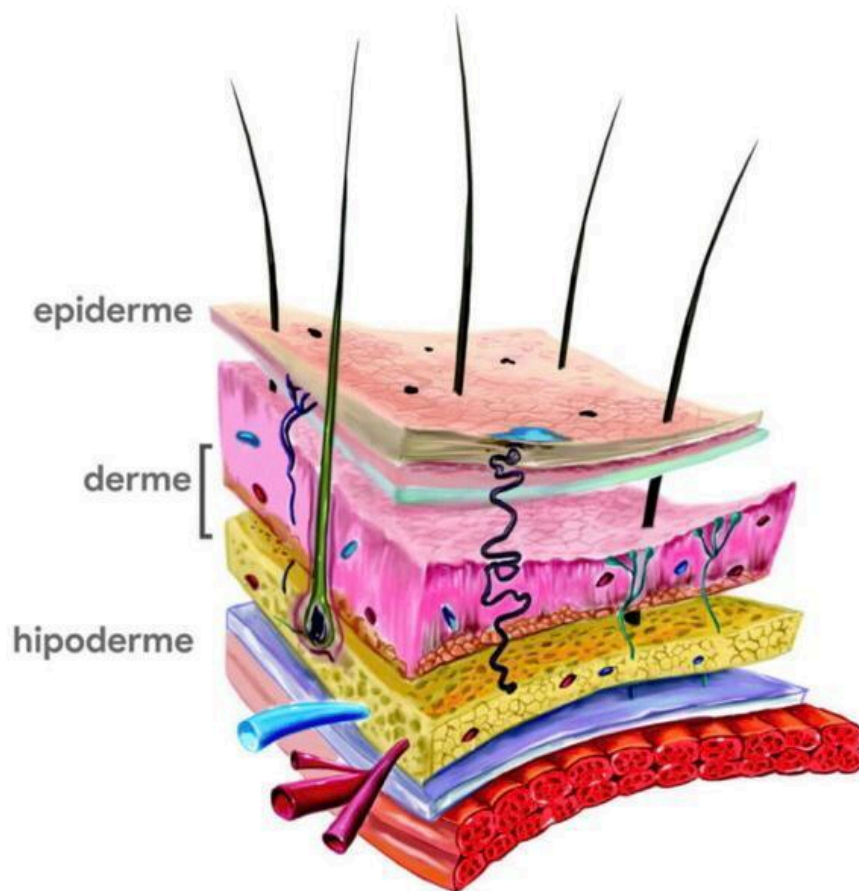
ANATOMIA DA PELE

A pele é o maior órgão do corpo humano e responde por diversas funções essenciais, como proteger da radiação solar, regular a temperatura e evitar a invasão de seres microscópicos perigosos. Além disso, é o principal órgão do tato, um dos cinco sentidos do corpo humano, que nos permite perceber texturas, mudanças climáticas e dor.

A pele é dividida em camadas, a primeira, não vascularizada, é a mais superficial delas, chamada de epiderme formada pelo tecido epitelial. A segunda camada da pele é chamada de derme é bem vascularizada, ela é formada de tecido conjuntivo. Também contém nervos, folículos pilosos e glândulas sudoríparas e sebáceas, além de ser responsável por nutrir a epiderme.

A derme é dividida em duas camadas: Derme papilar (mais superior) e Derme reticular (onde estão localizados os vasos sanguíneos e linfáticos, assim como terminações nervosas e glândulas). E é na derme onde é depositado o pigmento da tatuagem.

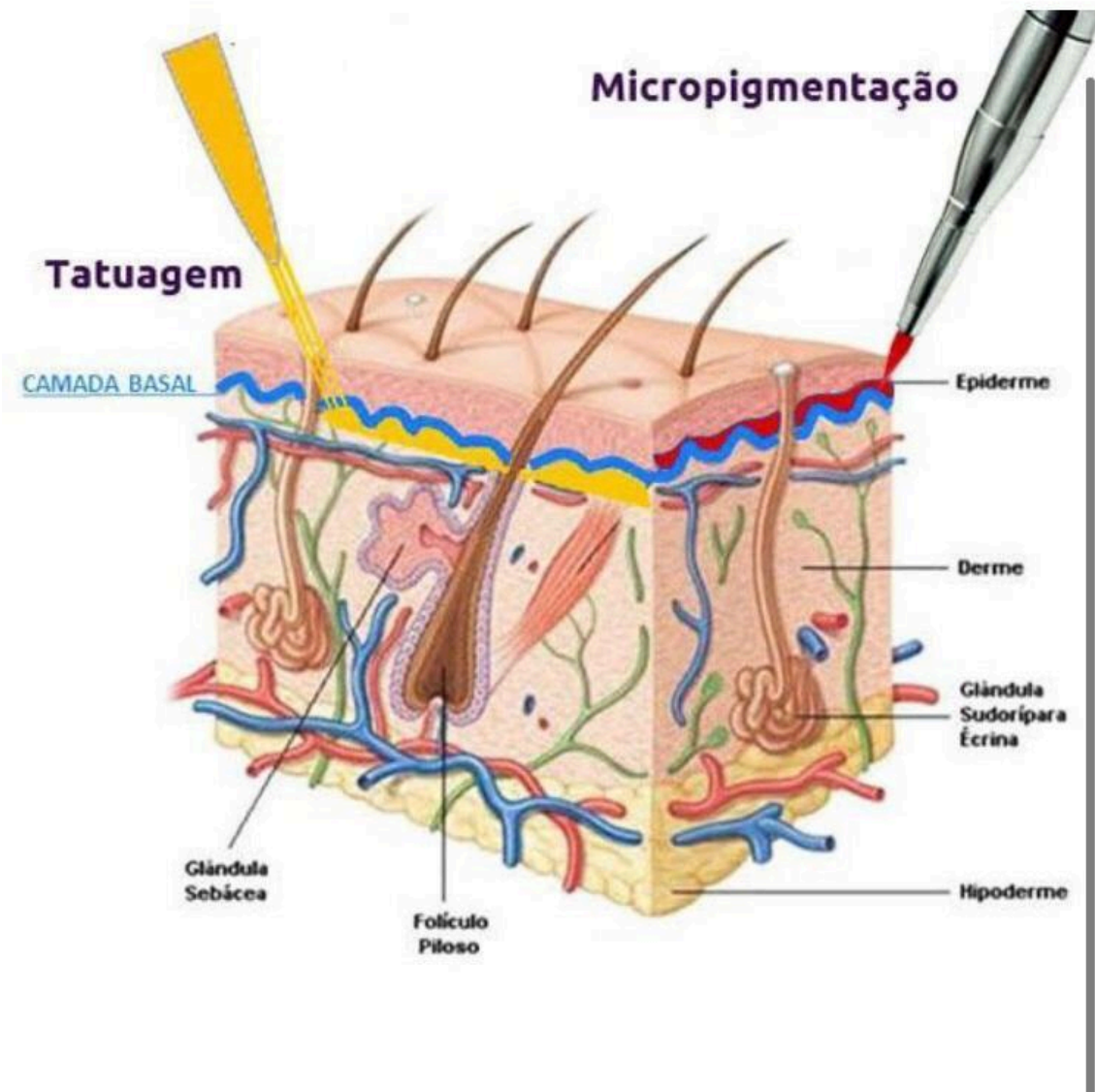
Observem na imagem as camadas da pele epiderme, derme e hipoderme:



VAMOS ENTENDER POR QUE A TATUAGEM NÃO SAI DA PELE?

As tatuagens são feitas por micro agulhas que penetram a pele a uma profundidade de 1 a 2 milímetros. Isso é suficiente para que a tinta seja inserida na derme, cada picada feita pela agulha do tatuador pode ser entendida como uma agressão pelo organismo. Para se proteger, o organismo desencadeia um processo inflamatório. Então, são enviadas células especiais (chamadas macrófagos que são células de defesa do organismo) que vão tentar fagocitar ('comer') as moléculas de tinta depositada. As tintas são compostas de metais pesados e pigmentos coloridos. Devido ao grande tamanho das moléculas desses pigmentos, os macrófagos não conseguem fagocitar ("comer") toda a quantidade inserida na derme por isso não consegue fazer essa eliminação e o pigmento fica na pele.

Observe a imagem abaixo:



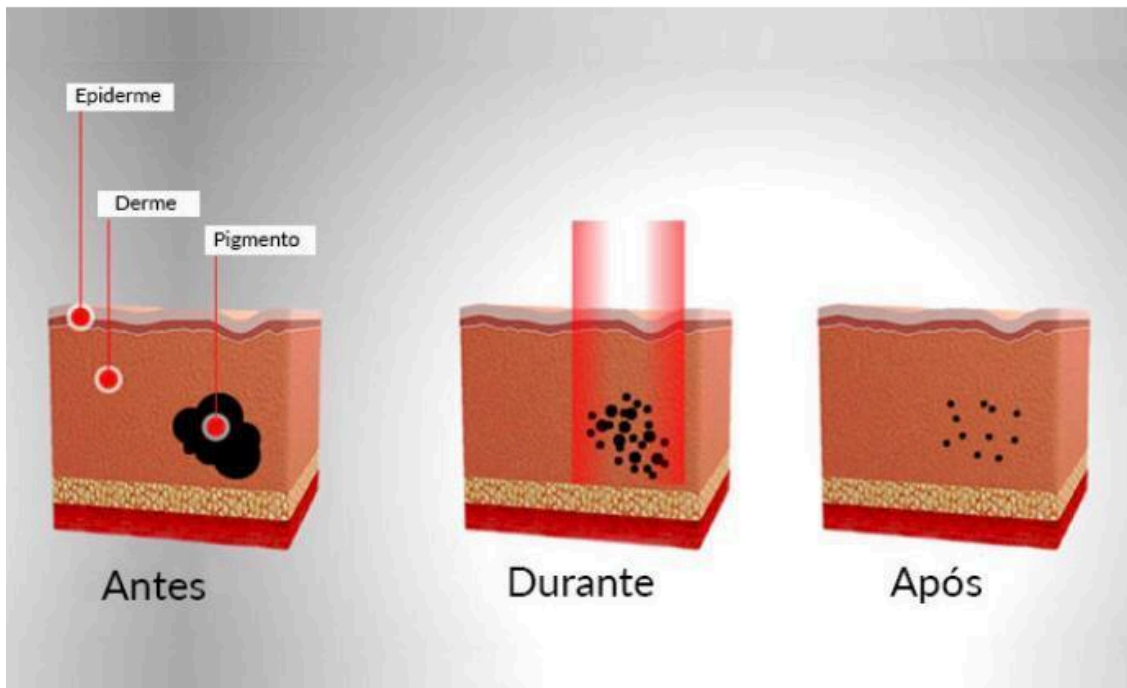
PRINCÍPIOS TERAPÊUTICOS DO LASER

O laser é o método mais utilizado de acordo com o princípio da fototermólise seletiva, o laser ideal deve penetrar na pele, passando pelas camadas superiores da derme sem nenhum dano, para ser seletivamente absorvido pelo pigmento da tatuagem ou micro pigmentação.

Essa energia a laser provoca a fragmentação do pigmento da tatuagem ou micro pigmentação em partículas menores, que são então removidas pelo sistema imune (do próprio organismo), sem danos aos tecidos adjacentes.

Esta técnica utiliza de lasers que atingem um alvo específico, ou seja: no caso das tatuagens claras e escuras será usado um tipo diferente de energia (1064nm, 532nm), para cada grupo específico de cores.

PROCESSO DA REMOÇÃO DO PIGMENTO



Observem na imagem o que acontece com o pigmento quando a luz do laser o atinge, ele é todo fragmentado, posteriormente ocorrerá o processo de eliminação pelo sistema imunológico do nosso corpo.

INKIE (ND YAG)

É o nome associado ao cristal que está dentro do equipamento que faz a geração da luz dos fótons que vai sair pela ponteira do equipamento.

Cada tipo de equipamento pode ter um cristal diferente, dependendo do objetivo, exemplo Diodo, Alexandrite, ND YAG...

O Inkie é um equipamento que utiliza a tecnologia a laser Q-Switched Nd Yag. Por meio de feixes de luz específicos para essa função, essa tecnologia é capaz de imprimir alta potência e atingir os pigmentos presentes nas camadas profundas da pele.

A luz emitida pelo Inkie é absorvida de forma direcionada para as partículas pigmentadas (de tatuagem e micropigmentação), onde a é rapidamente convertida em calor, fragmentando o pigmento, que será eliminado pelo sistema linfático do organismo. Com isso, o pigmento fica gradualmente claro até desaparecer totalmente.

Dos tratamentos despigmentadores, essa tecnologia é a que tem apresentado maior eficácia e segurança, não danificando o tecido circundante e nem causando efeitos colaterais indesejados.

MANUSEIO DO LASER PLATAFORMA 1064NM E 532NM

Ponteira 1064NM atinge os pigmentos cor preto, grafite, cinza, verde escuro, violeta, azul escuro, atinge uma profundidade maior.

Ponteira 532NM atinge pigmentos de cor amarelo, vermelho, derivados do vermelho e cores claras, provoca efeito frost, atinge mais a superfície da pele.

Ponteira 1320NM para o peeling Black Peel e tratamentos faciais.

PREPARO DA PELE E APLICAÇÃO DO LASER

Higienização com álcool 70% ou clorexidina 2%

Configurar parâmetros do aparelho de acordo com avaliação previa

Imprescindível uso de óculos para profissional e paciente

Temperatura ideal 18 graus (manter sala resfriada)

EFEITOS COLATERAIS IMEDIATOS

Hiperemia (aumento do fluxo sanguíneo no local devido à vasodilatação)

Eritema (vermelhidão causada pela hiperemia)

Vesículas (lesão na pele, pequena bolha contendo linfa)

Descoloração dos pelos

POSSÍVEIS EFEITOS SUBSEQUENTES

Bolhas (lesão na pele, grande bolha contendo linfa)

Edema (inchaço devido ao acúmulo líquido intersticial)

Púrpura (mancha arroxeada causada pelo acúmulo de sangue)

POSSÍVEIS EFEITOS TRANSITÓRIOS

Hipopigmentação

Hiperpigmentação

POSSÍVEIS EFEITOS INDESEJADOS

Cicatrizes hipertróficas

Cicatrizes atróficas

Queloides

CONTRAINDICAÇÕES DO LASER PARA REMOÇÃO E DESPIGMENTAÇÃO

gravidez

histórico de queloides

bronzeamento recente

aplicação de produtos bronzeadores

uso de imunossupressores

infecções ativas na pele como herpes zoster ou simples

varicela, lúpus, vitiligo, psoríase, porfiria ou outras doenças de pele

diabetes

administração de isotretinoína (roacutan) nos últimos 6 meses

administração de retinol ou ácido retinóico ou outro ácido no local da tatuagem

administração de produtos ou medicamentos fotossensibilizantes

pessoas em tratamentos com quimioterapia

flebites e trombose

O PÓS LASER

Evite exercícios físicos de 2 a 3 dias após o procedimento

Evite por pelo menos 7 dias fontes calor direto ou indireto no local como: cozinhar, café, sopa, chá, pimenta, secador, prancha, banho quente.

Não se exponha ao sol por períodos prolongados por pelo menos 15 dias após o procedimento

Não frequentar praia ou piscina por pelo menos 15 dias

Após 7 dias do procedimento, inicie o uso diário do protetor solar, retocar a cada 2hs.

Se a região estiver sensível após 48hs aplique compressas frias ou pomada indicada para inflamação, de 3 a 5 dias 2x por dia

Antes de aplicar pomada na região indicada lavar com água fria

Após 7 dias do procedimento manter o local hidratado aplicando pomada a cada 2hs

Mantenha repouso no dia após o procedimento evitando edema

MICROAGULHAMENTO – DERMAPEN / DERMAROLLER

O microagulhamento é um procedimento que consiste em micro perfurações da pele com finas agulhas metálicas. Seu resultado mais proeminente é a indução de colágeno e de outras fibras naturais na pele, bem como o espessamento da epiderme. A técnica pode ser feita de várias maneiras, seja por rollers, canetas elétricas ou carimbos e infusor manual. É sempre importante observar se o material utilizado tem autorização da Anvisa para uso, e se as agulhas são estéreis. Em nenhuma hipótese estas podem ser reutilizadas, mesmo que no próprio paciente, com exceção do carimbo da radiofracionada que pode ser utilizada até três vezes por ser composto por agulhas banhadas a ouro.

O principal objetivo do microagulhamento é provocar micro lesões ou pequenas punturas na pele, deixando áreas ao redor intactas, quase microscópicas, para que sirvam de aporte à regeneração da lesão provocada. Essa técnica aumenta a vasodilatação, estimula a formação de colágeno e aumenta a absorção de alguns medicamentos direto na pele.

A partir do momento que é realizado a técnica, centenas de micro lesões são criadas, resultando colunas de coleção de sangue na derme, acompanhadas de edema da área tratada e hemostasia praticamente imediata. A intensidade dessas reações é proporcional a lesão causada com o procedimento.

Normalmente, quando o comprimento da agulha é até 1mm o dano ficaria limitado à derme superficial, e consequentemente a resposta inflamatória seria bem mais limitada do que a provocada por agulha de comprimento maior, mas vale lembrar que essa resposta é individual, e depende da reação de cada organismo e espessura da epiderme.

Como há pele intacta ao redor do furinho, ela reage para cicatrizar a pele agredida. Ao fazer isso, grande quantidade de colágeno é formado em toda a área. Esse é o mesmo princípio do "Laser de CO2 fracionado", que é um excelente equipamento, porém de custo mais elevado.

Após realizado o procedimento, inicia-se com a perda da integridade da barreira cutânea, tendo como alvo a dissociação dos queratinócitos, que resulta na liberação de citocinas, resultando em vasodilatação dérmica e migração de queratinócitos para restaurar o dano epidérmico. Após o trauma com as agulhas ocorre três fases do processo de cicatrização.

Fase inflamatória: A de injúria, ocorre liberação de plaquetas e neutrófilos responsáveis pela liberação de fatores de crescimento com ação sobre os queratinócitos e os fibroblastos como os fatores de crescimento de transformação α e β (TGF- α e TGF- β), o fator de crescimento derivado das plaquetas (PDGF), a proteína III ativadora do tecido conjuntivo e o fator de crescimento do tecido conjuntivo.

Fase proliferativa: A de cicatrização, os neutrófilos são substituídos por monócitos, e ocorrem angiogênese, epitelização e proliferação de fibroblastos, seguidas da produção de colágeno tipo III, elastina, glicosaminoglicanos e proteoglicanos. Paralelamente, o fator de crescimento dos fibroblastos, o TGF- α e o TGF- β são secretados pelos monócitos. Aproximadamente cinco dias depois da injúria a matriz de fibronectina está formada, possibilitando o depósito de colágeno logo abaixo da camada basal da epiderme.

Fase de maturação: Fase de remodelação, o colágeno tipo III que é predominante na fase inicial do processo de cicatrização e que vai sendo lentamente substituído pelo colágeno tipo I, mais duradouro, persistindo por prazo que varia de cinco a sete anos. Para que toda essa cascata inflamatória se instale, o trauma provocado pela agulha deve atingir profundidade na pele suficiente para atingir derme, com preservação da epiderme, que foi apenas perfurada e não removida.

DISPOSITIVOS:

ROLLER: "Dermaroller" é o nome mais conhecido desse dispositivo, é um equipamento, composto de um pequeno cilindro, incrustado por centenas de agulhas esterilizadas e de aço

cirúrgico, os cilindros (rolos) podem ter 250 a 540 micro agulhas. Na pele, são feitos milhares de micro furos, provocando assim, uma lesão intencional na pele. O tempo de cicatrização é mais curto, e o risco de efeitos colaterais é reduzido em comparação ao de técnicas ablativas.

Pontos negativos: Tamanho único, não tem possibilidade de regular a profundidade da lesão; tamanho do dispositivo para áreas pequenas como pálpebras e buço.

Pontos positivos: Lesão mais uniforme, bom para tratar áreas grandes como colo, pescoço e corporal.

O DERMAPEN é uma caneta elétrica, onde é encaixado o cartucho de agulhas na ponteira, que quando ligado na tomada realiza vibrações vai e vem, causando a perfuração da pele da mesma forma que o dermaroller. Para realização da técnica é necessário que área esteja lubrificada com algum sêrum ou princípio ativo, para evitar arranhões na pele.

Ponto positivo: O dermapen, tem a vantagem de o profissional poder regular a agulha do tamanho desejado, e conseguir tratar áreas pequenas como região orbicular dos olhos e orbicular de boca (buço).

Ponto negativo: demora mais na realização da técnica, normalmente gasta mais produto.

CARIMBO (RADIOFRACIONADA) é uma excelente opção para tratar casos de rejuvenescimento facial e corporal, por ser um procedimento menos agressivo se comparado a outras técnicas, além de proporcionar um efeito natural à pele. É uma técnica que associa microagulhas e radiofrequência. Utiliza-se eletrodos com microagulhas, conectados a um aparelho emissor de corrente elétrica de alta

frequência (radiofrequência). A Radiofrequência Fracionada gera uma corrente entre as microagulhas. Esse efeito produz uma rede de calor, aquecendo a pele de forma muito mais eficiente, proporcionando a melhora da produção de colágeno e elastina.

E o resultado é surpreendente, porque é 3 vezes mais rápido que a Radiofrequência convencional. Além de promover a renovação tissular estimulando o colágeno por meio de um dano térmico controlado. Para melhorar a condutividade as agulhas são banhadas a ouro. Com isto produz resultados extremamente eficazes e com muita segurança no tratamento, melhorando consideravelmente as rugas faciais, palpebrais, periorais, cicatrizes e estrias, além de flacidez de pele. O SPECTRA ARTIS se assemelha ao efeito do laser fracionado promovendo micro lesões térmicas no tecido, deixando as áreas adjacentes íntegras acelerando a cicatrização.

Pontos positivos: resposta rápida ao tratamento, associa a radiofrequência convencional e fotobiomodulação e reduz a sensibilidade ao estímulo nervoso durante a aplicação.

Ponto negativo: tratamento com custo mais elevado.

CUIDADOS PRÉ E PÓS PROCEDIMENTO

Os cuidados necessários antes do microagulhamento dependem do tipo de pele do paciente. De modo geral, é preciso interromper o uso de qualquer ácido na pele entre 72 e 48 horas antes do procedimento.

É sempre válido lembrar que, antes de qualquer procedimento, deve ser feita uma avaliação criteriosa pelo profissional, observando a necessidade real da pele. Procedimentos para preparar a pele antes do microagulhamento são necessários como, limpeza de pele e em alguns casos peeling químico, pois assim, diminuem a espessura do extrato córneo, facilitando a entrada da agulha, aumentando os resultados e minimizando intercorrências.

Após o microagulhamento a pele apresentará, vermelhidão, ardência e um leve inchaço, além de sensibilidade ao frio, calor e sol.

É importantíssimo evitar a exposição solar no período dos pós procedimento, e sempre usar filtro solar adequado a pele, em geral com fator de proteção solar maior do que 40, para evitar formação de manchas. Além disso, se aparecerem crostas na pele, é importante não as arrancar. Evite aplicar água quente no rosto nas primeiras 24 horas e não mexa no local.

O tratamento pode ser feito em homens e mulheres igualmente. Desde pessoas muito jovens para o tratamento de estrias e cicatrizes de acne, até pessoas idosas para suavização de rugas, flacidez e revitalização de pele, porem sempre observando a necessidade real de tratamento da pele em questão.

Após a primeira sessão já se nota os resultados positivos. Geralmente, são necessárias pelo menos três sessões com espaçamento de no mínimo 15/20 dias entre as sessões, dependendo do tamanho da lesão gerada, dependendo da finalidade /do tratamento e que tipo de agulhas serão usadas, para se ter resultados mais evidentes. É importante dizer que todo procedimento estético necessita de manutenção para o efeito do tratamento ter maior duração.

INDICAÇÕES

- Rejuvenescimento de face, pescoço e mãos.
- Melhoria de flacidez facial e corporal
- Cicatrizes de Acne

- Estrias
- Rugas e linhas de expressão
- Óstios dilatados
- Como auxiliar no tratamento de manchas

CONTRAINDICAÇÕES

- Problemas com coagulação sanguínea ou em uso de anticoagulantes
- Diabetes
- Câncer
- Lesão na região a ser tratada
- Acne ativa
- Predisposição a queloides ou cicatrizes hipertróficas
- Psoríase na área tratada
- Uso de isotretinoína nos seis meses anteriores
- Gestante e Lactantes

ESCOLHENDO O TAMANHO DA AGULHA

TAMANHO DA AGULHA	CARACTERÍSTICA DO ESTÍMULO
0,25 e 0,5 mm	Injúria leve – Mais usado para drug delivery, Entrega de ativos/dermocosméticos; mais indicado para melhora linhas finas, textura, brilho e viço da pele.
1,0 e 1,5 mm	Injúria moderada – Melhora da flacidez cutânea; Entrega de ativos na Derme; Rugas medias e rejuvenescimento integral, tratamento de estrias.

2,0 e 2,5 mm	Injuria profunda – Melhoria de flacidez, cicatrizes de acne e rugas profundas e entrega de ativos na derme.
--------------	---

Quanto mais profunda for a agulha, maior será o processo inflamatório, consequentemente melhor será o estímulo, porém o risco de complicações também é maior.

Lembrando que, o tamanho da agulha e a camada em que ela irá atingir, vai depender da espessura da pele, e local de atendimento, podendo ter variância entre área e outra.

Por isso, dependendo do objetivo é importante ficar atento a sinais de hiperemia, sangramento e dor, pois assim terá uma breve noção de qual camada você realmente está atingindo com a técnica.

PROTOCOLO

- Caso o cliente esteja usando ácido, pedir para interromper o uso na pele por 6 dias antes de realizar o procedimento

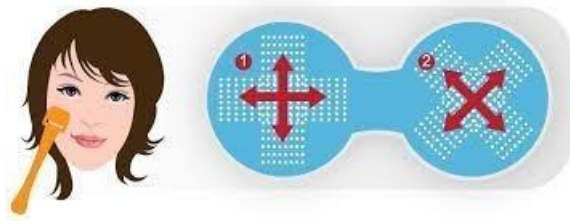
- Higienizar a pele com sabonete facial e aplicar o anestésico (30 a 40 minutos antes do procedimento)

- Remover o anestésico com álcool 70%, deixando a pele o menos contaminada possível

- Para realizar a técnica do dermaroller e radiofracionada, não há necessidade de usar ativo durante a aplicação do rolete / carimbo, utilizando o mesmo imediatamente após realizado todo o microagulhamento da pele

- No dermapen, para conseguir um deslizamento da caneta é indicado que durante o procedimento utilize dermocosméticos estéreis, e de acordo com o objetivo do tratamento.

- Os movimentos a serem utilizados são:



JATO DE PLASMA

Conhecido como o quarto estado físico da matéria ou também como o estágio mais energético depois do estado gasoso o Plasma é rico em íons e elétrons livres, esse estado é produzido através da energização elétrica do ar formando inúmeras partículas com alta reatividade física e química que promovem efeitos regeneradores e de remodelamento dos tecidos da pele.

Utiliza da corrente elétrica, causando um aquecimento intenso na área de aplicação, capaz de gerar o plasma.

O Plasma é uma espécie de gás ionizado altamente energético, formado através do fornecimento de corrente elétrica com a capacidade para separar elétrons dos átomos.

Causa o reequilíbrio do potencial elétrico das membranas celulares, aumentando metabolismo celular, estimulando assim síntese de colágeno, elastina etc.

ELETROCAUTERIO (NEW SKIN)

A tecnologia do eletrocautério baseia-se na cirurgia elétrica ou eletrocirurgia que tem por objetivo destruir e remover o tecido por meio da aplicação de uma descarga elétrica, sendo usado amplamente na cirurgia moderna. A cauterização é um termo médico usado para descrever o ato de queimar parte do corpo humano para remover ou fechar alguma região.

Intensidade da energia em Joules depende da Potência em Watts e do Tempo de sua aplicação em segundos.

Quanto maior o tempo de exposição, maiores os efeitos e os riscos de lesões

O tempo de aplicação de energia pelo eletrocautério é mais importante do que a intensidade de energia utilizada

Deve ser confirmada a potência do eletrocautério antes da ativação, que deve ser a mais baixa potência efetiva possível

Converte energia elétrica em energia térmica

Efeito térmico: caracterizado pela passagem da corrente elétrica gerando calor. Depende da intensidade da corrente elétrica, da resistência do tecido pelo qual a corrente passa, e do tempo que dura o fluxo da corrente elétrica.

Efeito eletrolítico A condução nos tecidos é feita por eletrólitos; os íons deste eletrólito podem fluir na direção da polaridade da corrente; Aumento da concentração de íons numa relação direta com a intensidade e duração da corrente elétrica. Eletrólitos são minerais responsáveis pelo transporte de água para dentro das nossas células e pelos impulsos elétricos do nosso corpo, que por sua vez são importantes para os movimentos musculares, para o funcionamento de órgãos vitais e para uma hidratação eficiente. A condução nos tecidos é feita por eletrólitos

INDICAÇÕES

- Clareamento de manchas senil
- Rejuvenescimento da região dos olhos (blefaroplastia não invasiva)
- Flacidez facial, colo e pescoço
- Rugas profundas e pontuais
- Estrias
- Verruga plantar

CONTRAINDICAÇÕES

- Lesões cancerígenas
- Melasma
- Herpes ativa
- Feridas abertas
- Gestantes e lactantes
- Pacientes com marcapasso ou algum implante metálico no local da aplicação
- Uso de isotretinoína
- Doença crônica ou autoimune
- Diabetes

EFEITOS ESPERADOS

- No local tratado com as ponteiros de fulguração formam-se pequenas crostas escurecidas (pontinhos queimados)
- Edema local e eritema por alguns dias
- Normalmente em até uma ou duas semanas ocorre a eliminação completa dos sintomas
- Alguns pacientes com fototipo mais alto podem demorar mais para obter o clareamento total da área, podendo ser indicado algum cosmético clareador para evitar a hiperpigmentação pós inflamatória.

ORIENTAÇÕES PÓS PROCEDIMENTO

- Não remover as crostas
- Evitar lavar com água quente ou qualquer fonte de calor
- Não deixar a região úmida, lavar a pele 24h após o procedimento (depois da formação da crosta)
- Usar sabonete neutro, específico para o rosto
- Não usar maquiagem até as crostas se soltarem (em torno de 5 a 7 dias)

- Aplicar fotobiomodulação vermelho se necessário (led vermelho)
- Evitar exercício físico no dia do procedimento
- Usar filtro solar após 24h de 3 em 3 horas
- Evitar exposição ao sol até a completa cicatrização do local tratado
- Pode usar cremes ou pomadas para auxílio da cicatrização se houver necessidade

PROTOCOLO PARA AREA DOS OLHOS (BLEFAROPLASTIA NÃO INVASIVA)

- Higienização
- Aplicação do anestésico (30 a 40 minutos antes do procedimento)
- Passar ponteira de oxigenação redonda (quando usar new skin)
- New Skin - Eletrofulguração pontual em toda a área dos olhos (com ponteira fina) / Jato de Plasma – usa a ponteira safe needle (ponteira descartável)
- Finalizar com aplicação do led vermelho (se necessário)

Intervalo mínimo de 30 dias entre as sessões

MELANOSSES SOLARES

Deve atentar em deixar pele saudável ao redor para dar suporte de cicatrização, sendo talvez necessário dividir as manchas em atendimentos alternados.

Mancha escura:

- Higienização
- Ponteira de oxigenação em L
- Eletrofulguração varredura retirando o excesso de pigmento
- Aplicar led vermelho

Mancha branca:

- Higienização
- Ponteira de oxigenação em L
- Eletrofulguração pontual apenas ao redor da mancha (ponteira fina)

DRENAGEM LINFÁTICA CORPORAL (40 MIN) / DRENAGEM LINFÁTICA LOCAL (30 MIN)

Estar sempre com as unhas curtas/aparadas para fazer as massagens.

Antes de iniciar qualquer manobra higienizar com papel toalha e álcool 70% as mãos e os pés da cliente.

DECÚBITO DORSAL

Iniciar com o paciente em decúbito dorsal a desobstrução dos gânglios linfáticos, bombeamento 3 vezes:

Região dos gânglios supra claviculares

Região dos gânglios axilares

Região abaixo do esterno ou cisterna do quilo (gânglios intercostais) acompanhando a respiração, estímulo durante a respiração.

Região supra ilíaca

Região inguinal

Região da fossa poplíteia

Região maleolar

Coxas: Dividir em proximal, medial e distal, realizar o movimento 5x em cada parte. O movimento deve ser em bracelete com as mãos unidas pelos polegares e deslizar bombeando. Começar a drenagem iniciando do terço proximal direcionando para os gânglios inguinais. Posteriormente segue a sequência, terço medial e distal.

Pernas: Dividir em proximal e distal, realizar o movimento 5x em cada parte. Drenar em forma de bracelete com as mãos unidas pelos polegares e deslizar bombeando contornando o joelho e finalizando na fossa poplíteia.

Pés: Realizar o movimento 5x. Drenar dedo por dedo em direção aos metatarsos e depois drenar em forma de “C” a região superior do pé em direção ao maléolo.

Abdome: Realizar o movimento 5x. Movimento do relógio – mãos unidas, estímulo sentido horário trajeto do intestino grosso e finaliza com “um ponto de interrogação”. Mãos alternadas na lateral do abdome, direcionando a linfa para a região supra ilíaca. Região superior do abdome: unir as mãos acima do umbigo realizar movimento de “abrir” direcionando a linfa para lateral do abdome e em seguida para os gânglios axilares. Região inferior do abdome: drenar a linfa abaixo do umbigo para os linfonodos inguinais

Braços: Realizar o movimento 5x. Segurar o braço do paciente no seu ombro e dividir em proximal e distal. Drenar em forma de bracelete com as mãos unidas pelos polegares e deslizar bombeando contornando o ombro e finalizando na axila.

Antebraços: Realizar o movimento 5x. Dividir em proximal e distal, iniciar na porção anterior do antebraço e ir direcionando a linfa para fossa cubital. Região posterior do antebraço e direcionar a linfa pra fossa cubital.

Mãos: Realizar o movimento 5x. Drenar o dorso da mão em direção ao punho e depois drenar porção anterior e lateral de cada dedo. Após finalizar a drenagem fazer uma massagem na mão com pressão maior como um “mimo” para o cliente.

DECÚBITO VENTRAL

Coxa e Região Glútea: Dividir em proximal, medial e distal, realizar o movimento 5x em cada parte. O movimento deve ser em bracelete com as mãos unidas pelos polegares e deslizar bombeando, caso a coxa seja muito grossa e os polegares não consigam ficar unidos, faça a drenagem da parte interna primeiro e depois a parte lateral. Começar a drenagem iniciando do terço proximal direcionando para os gânglios inguinais. Posteriormente segue a sequência, terço medial e distal. Sobre o glúteo do lado trabalhado vir com as mãos paralelas direcionando a linfa da porção medial do glúteo para a lateral, em direção aos gânglios inguinais.

Pernas: Realizar o movimento 5x, dividir em proximal e distal. Drenar com as mãos alternadas em direção a fossa poplíteia.

Pés: Realizar movimentos relaxantes na planta pé, com a mão fechada deslizar do calcanhar em direção aos dedos, fazer movimento de torção girando a mão de um lado para outro no meio do pé.

Costas: Realizar o movimento 5x. Dividir as costas em lado direito e esquerdo, na “região acima do umbigo” com as mãos espalmadas drenar da coluna para lateral do corpo e depois levar até os gânglios axilares, “na região abaixo do umbigo” levar a linfa para lateral do corpo direcionando para os linfonodos inguinais. A parte superior da escápula deve ser drenada para os gânglios supra claviculares. Finalizar a drenagem com movimentos relaxantes nas costas.

DRENAGEM LINFÁTICA LOCAL (30 MIN)

Drenagem linfática LOCAL:

Fazer sequência acima dividindo em membro superior ou inferior; Sendo dividido em abdômem ou pernas

SOMENTE DECUBITO DORSAL (BARRIGA PARA CIMA)

ABDOMEM

- DESL. SUPERFICIAL
- MOVIMENTO PERISTALTICO (RELOGINHO 5X)
- DESL. ENTRE AS COSTELAS (GUIANDO A LINFA PARA AXILAR)
- DESL. DE FLANCOS PARA INGUINAL (PROXIMO DA PUBIS)
- MOVIMENTO DRENANTE TOTAL

Ou

DECUBITO DORSAL (BARRIGA PARA CIMA)

COXA

- DESL. SUPERFICIAL
- DIVIDIR A COXA EM TRES QUADRANTES (1-PROXIMAL, 2-MEDIAL E 3-DISTAL) E REALIZAR SERIE DE 3 DESLIZAMENTOS COM AS DUAS MÃOS EM MOVIMENTO LEQUE, DIRECIONANDO A LINFA PARA REGIÃO INGUINAL. (REPETIR A SERIE 3 VEZES)
- BOMBEAMENTO BRACELETE - 3 VEZES
- MOVIMENTO DRENANTE TOTAL

JOELHO

- DESLIZAMENTO GUIANDO LINFA PARA AREA POPLITEA (MAO DE REZAR)

PERNA

- DIVIDIR A PERNA EM DOIS QUADRANTES (1-PROXIMAL, 2-DISTAL) E REALIZAR SERIE DE 3 DESLIZAMENTOS COM AS DUAS MÃOS EM MOVIMENTO LEQUE INVERTIDO, DIRECIONANDO A LINFA PARA REGIÃO POPLITEA. (REPETIR A SERIE 3 VEZES)
- BRACELETE – 3 VEZES

DECUBITO VENTRAL (COSTAS)

COXA

- DESL. SUPERFICIAL

- DIVIDIR A COXA EM DOIS QUADRANTES (1-PROXIMAL, 2-DISTAL) E REALIZAR SERIE DE 3 DESLIZAMENTOS COM AS DUAS MÃOS EM MOVIMENTO LEQUE **INVERTIDO**, DIRECIONANDO A LINFA PARA REGIÃO IGUINAL. (REPETIR A SERIE 3 VEZES)
- BOMBEAMENTO BRACELETE - 3 VEZES

DRENAGEM LINFÁTICA FACIAL (40 MIN)

Estar sempre com as unhas curtas/aparadas para fazer as massagens.

Passo 1: Higienizar a pele do paciente com sabonete (retirar o excesso com borrifador e algodão)

Passo 2: Passar o tônico facial com algodão

Passo 3: Desobstruir os gânglios linfáticos para início das manobras:

Cervical

Supra e infra clavicular

Mentoniano

Infra mandibular

Auriculares

Orbicular do olho

Nasogeniano

Frontal

Passo 4: Iniciar as manobras de proximal para distal do indicador para o dedo mínimo em relação aos gânglios linfáticos, 3x em cada área

Pinçamento de sobrancelhas

Obs.: região do pescoço de cima para baixo

Reabsorção: bombeamento – distal para proximal, do dedo mínimo para o indicador, de fora para dentro

Absorção: da região frontal, até a cervical.

MASSAGEM MODELADORA CORPORAL (40 MIN)

Estar sempre com as unhas curtas/aparadas para fazer as massagens.

Antes de iniciar qualquer manobra higienizar com papel toalha e álcool 70% as mãos e os pés da cliente.

A massagem modeladora tem por base 5 movimentos que devem ser realizados de forma sequencial de acordo com a região:

Movimento em “C” com mãos alternadas

Movimento de “soquinho”

Movimento dígito digital

Amassamento

Movimento de torção

DECÚBITO DORSAL

Coxa: Dividir em lateral, anterior e medial. Primeiro espalhar a mistura (creme e óleo corporal) em toda a coxa. Não há uma quantidade certa de vezes que os movimentos devem ser realizados, por isso realiza-los até ocorrer uma hiperemia no local. Realizar todos os 5 movimentos por região para depois ir para outra região. Começar pela região anterior com as mãos alternadas e movimento em “C” deslizar em direção a crista ilíaca; com o dorso das mãos (“soquinho”) colocar pressão subindo em direção a crista ilíaca e descer com as mãos espalmadas deslizando; movimento dígito digital (com os dois dedos) de forma alternada em toda região; amassamento em toda região e por último movimento de torção (com as mãos espalmadas em forma de “C” deslizar de para interno e lateral de coxa de forma alternada). Após finalizar a região anterior repetir todo movimento na região lateral e medial. Na região medial (interno de coxa) pedir para cliente dobrar o joelho pra lateral (forma um “4” com a perna), tomar cuidado com os movimentos por ser uma região com maior tendência a flacidez e mais sensível.

Perna: Dividir em proximal e distal. Espalhar a mistura. Realizar movimentos de drenagem, 5 vezes na região proximal e 5x na região distal. Realizar movimento com as mãos em “soquinho” na lateral da perna para promover um pouco de relaxamento.

Abdome: Dividir o abdômen em dois hemisferios (lateral e medial), profissional deve se posicionar no lado contrário ao que irá iniciar a massagem. Espalhar a mistura em toda região. Iniciar com movimento de amassamento pegando bem a lateral do abdome e subir para abdome fazendo em todo esse hemisferio até obter uma hiperemia. Em seguida pedir para cliente contrair o abdome e realizar o movimento de “soquinho” e depois o dígito digital, cuidado com as costelas. Logo após realizar movimento de modelagem com as mãos

alternadas (“fazer cintura”), flexione o joelho e use o peso do seu corpo para facilitar o movimento. Trocar de lado e repetir toda sequência do outro lado.

Braços: Dividir em lateral e medial. Posicionar o antebraço sobre o peito da cliente. Espalhar a mistura na região lateral (externa do braço). Realizar os movimentos de forma sequencial de 1 a 5. Logo após posicione o antebraço da cliente acima da cabeça e realize os mesmos movimentos na região medial (interna do braço).

Antebraço: Dividir em proximal e distal. Apoiar o antebraço da cliente na maca e espalhar a mistura. Realizar movimentos drenantes, direcionando para fossa cubital.

Mãos: Após finalizar o antebraço fazer uma massagem na mão com pressão maior como um “mimo” para o cliente.

DECÚBITO VENTRAL

Coxa: Dividir em lateral e posterior. Primeiro espalhar a mistura (creme e óleo corporal) em toda a coxa. Não há uma quantidade certa de vezes que os movimentos devem ser realizados, por isso realiza-los até ocorrer uma hiperemia no local. Realizar todos os 5 movimentos por região para depois ir para outra região. Começar pela região posterior com as mãos alternadas e movimento em “C” deslizar em direção ao glúteo; com o dorso das mãos (“soquinho”) colocar pressão subindo em direção ao glúteo e descer com as mãos espalmadas deslizando; movimento dígito digital (com os dois dedos) de forma alternada em toda região; amassamento em toda região e por último movimento de torção (com as mãos espalmadas em forma de “C” deslizar de para interno e lateral de coxa de forma alternada). Após finalizar a região posterior repetir todo movimento na região lateral, nessa região pedir para cliente dobrar o joelho pra lateral (forma um “4” com a perna), aproveitar essa posição para trabalhar bem a região de culote.

Glúteo: Dividir em medial e lateral. Primeiro espalhar a mistura. Realizar os movimentos 1, 2 (soquinho com as mãos alternadas somente subindo em direção a lombar) e 3. Em seguida com a região da lateral externa da mão (abaixo do dedo mínimo) de forma alternada promover movimento de “levantar o bumbum”. Logo após finalizar com movimento de drenagem direcionando a linfa para os linfonodos inguinais (3 vezes).

Perna: Primeiro espalhar a mistura. Realizar os movimentos de 1 a 5 de forma mais relaxante.

Costas: Dividir em dois hemisferios (lateral e medial). Espalhar a mistura em toda a região. Iniciar do lado contrário ao que o profissional está posicionado com movimento de amassamento, iniciando pelos flancos e subir até a região axilar. Na região contralateral (mesma região que o profissional está posicionado) realizar o movimento em “C”, em seguida o soquinho (priorizando o flanco e cuidado com as costelas) e depois o dígito digital. Trocar de lado e repetir toda sequência. Finalizar com movimentos relaxantes, realizando deslizamento profundo da região lombar até o trapézio.

Massagem Modeladora LOCAL (30 min)

Fazer sequência acima dividindo em membro superior ou inferior; Sendo dividido em abdômem ou pernas

SOMENTE DECUBITO DORSAL (BARRIGA PARA CIMA)

ABDOMEM

- DESLIZAMENTO SUPERFICIAL
- AMASSAMENTO
- PASSO DE GANSO PROFUNDO
- DESLIZAMENTO PROFUNDO COM OS DEDOS ENTRE AS COSTELAS
- “PUXAMENTO” DA CINTURA
- MOVIMENTO PERISTALTICO (RELOGINHO 5X)

Ou

DECUBITO DORSAL (BARRIGA PARA CIMA)

(COXA)

- DESLIZAMENTO SUPERFICIAL - LENTO
- DESLIZAMENTO PROFUNDO - RAPIDO
- AMASSAMENTO
- FRICÇÃO
- DESLIZAMENTO COM FRICÇÃO EM INTERNO DE COXA
- MOVIMENTO DRENANTE – LENTO

(JOELHOS)

- MOVIMENTO ROTACIONAL (COM POLEGARES NO JOELHO)
- PASSO DE GANSO NAS LATERAIS
- MOVIMENTO DRENANTE JOELHO

(PERNA)

- DESLIZAMENTO PROFUNDO RÁPIDO
- FRICÇÃO LATERAL
- MOVIMENTO DRENANTE

DECUBITO VENTRAL (BARRIGA PARA BAIXO)

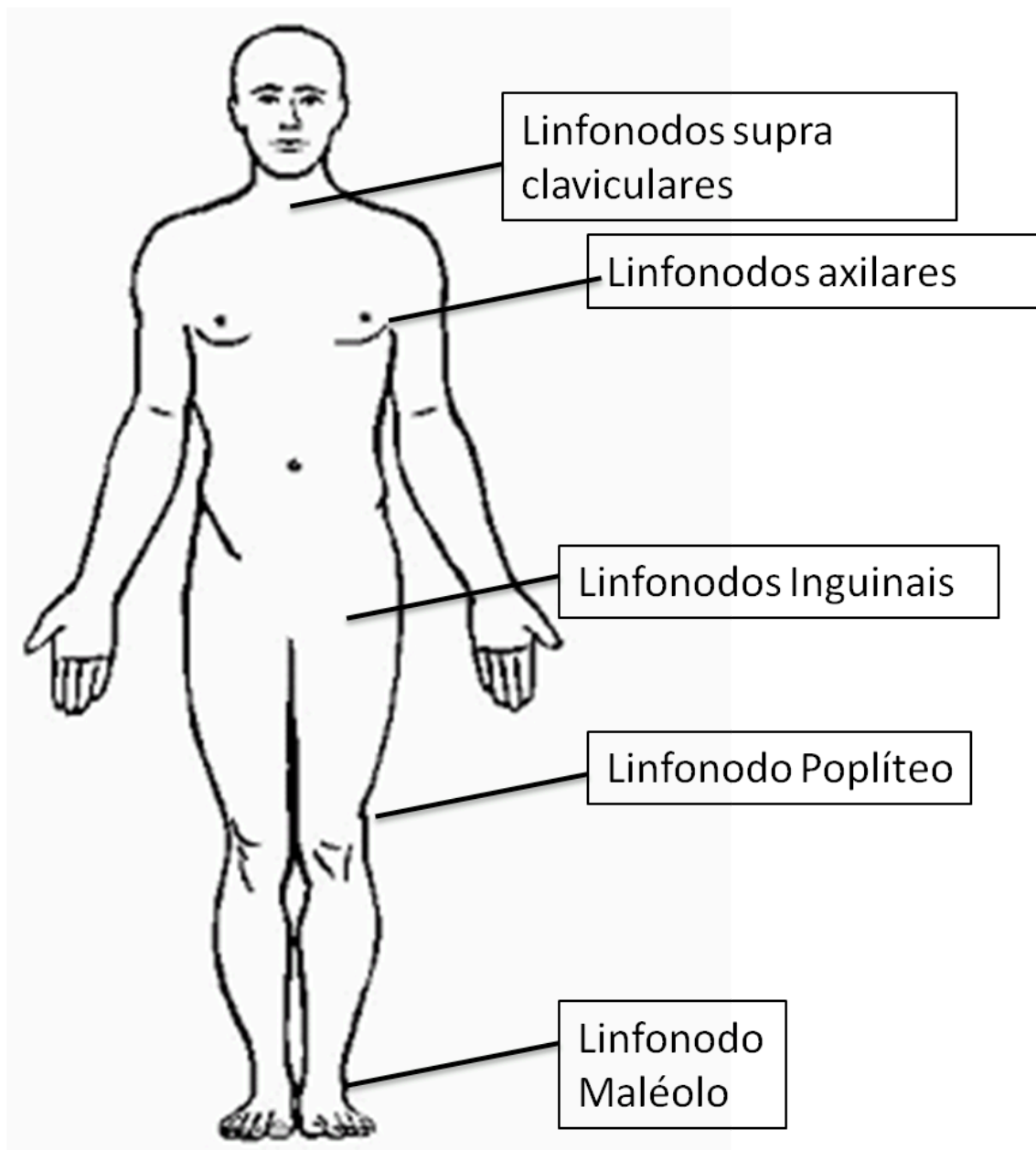
(COXA)

- DESLIZAMENTO SUPERFICIAL - LENTO
- DESLIZAMENTO PROFUNDO COM MÃOS ALTERNADAS - RAPIDO
- AMASSAMENTO
- FRICÇÃO
- PASSO DE GANSO PROFUNDO – EM AREAS COM CELULITE*
- MOVIMENTO DRENANTE ATE O GLUTEO – LENTO

(PERNA)

- DESLIZAMENTO PROFUNDO RÁPIDO
- FRICÇÃO
- MOVIMENTO DRENANTE ATÉ O GLUTEO

- OBS: REPETIR TODOS OS PASSOS NA OUTRA PERNA.



Protocolo de posicionamento do cliente para Massagens 1h – 1h10

Preparar a mistura do óleo vegetal e óleos essenciais

Fazer a higienização das mãos e pés do cliente com álcool 70 e algodão.

Certifique-se que o cliente esteja de calcinha descartável, biquíni, sunga, cueca, short ou roupas íntimas.

Providenciar sempre duas toalhas pequena, para cobrir o seio da cliente, e a calcinha, e para homens cobrir o short ou cueca, quando não houver o lençol, usar estas mesmas toalhas, caso o cliente queira retirar excesso de óleo.

Lembre-se que não é vantagem usar mais produtos, pois isso pode incomodar e tornar a massagem desagradável, além da toxicidade que o produto em excesso pode causar.

IMPORTANTE NÃO TIRAR AS MÃOS DO CONTATO DO CLIENTE

USAR SEMPRE MOVIMENTOS DE PRESSÃO, TRAÇÃO E ALONGAMENTOS!

DECÚBITO DORSAL

Perguntar se o cliente quer receber massagem facial e no couro cabeludo e se pode usar óleo na face ,

Passo 1

Iniciar a massagem com o cliente de barriga para cima,

Cobri-lo com lençol e colocar uma máscara ou toalhinha dobrada nos olhos do cliente

Iniciar pela face do cliente, com movimentos pontuais sem deslizamento e óleo caso o cliente permitir.

Passo 1: Inicie a massagem nas coxas com movimentos de maior pressão, em seguida deslizar posteriormente na região de pernas com menos pressão

Passo 2: Massagear região abdominal de forma mais rápida e movimentos circulares

Passo 3: Massagear região de trapézio, e pescoço, com movimentos de alongamento superior

Passo 4: posteriormente descendo para deltóide (ombros) e braços, seguindo para mãos, massagear em seguida todos os dedos das mãos.

DECUBITO DORSAL:

(pedir para o cliente virar-se de barriga para baixo, com tom de voz baixo - auxiliá-lo.

Passo 5: Massagear pés, com técnicas de reflexologia e finalizar com batidas.

Passo 6: Massagear região de panturrilha, coxas (com maior pressão muscular)

Passo 7: Finalizar nas costas (maior tempo) repetir na região de trapézio, finalizar o contato direto com técnicas de percussão com as mãos nas costas.

Passo 8: Depois pela cabeça, massageando o couro cabeludo, orelhas e nuca do cliente sem entrar em contato com óleo de massagem. (pode ser desagradável deixar oleoso estas regiões)

Colocar o lençol em cima do cliente e finalizar a massagem com amassamentos e beliscamentos por cima do lençol, pois o contato com o lençol e a pressão do terapeuta causa uma sensação agradável. Pedir para o cliente se vestir, se quiser retirar o excesso do creme ou óleo, usar a toalha pequena para isso e informá-lo que você o aguardará lá fora.

Dizer que foi um prazer atendê-lo ou atendê-la e que a espera mais vezes, sempre com um sorriso acolhedor.

OBS: Para massagens de 40 min não realizar massagem facial e nem no couro cabeludo

DRENAGEM LINFÁTICA – MÉTODO RENATA FRANÇA

O método foi criado pela esteticista Renata França, conhecida por atender o estreito círculo de ricos e famosos do nosso país, que não vivem sem o milagroso toque da estética.

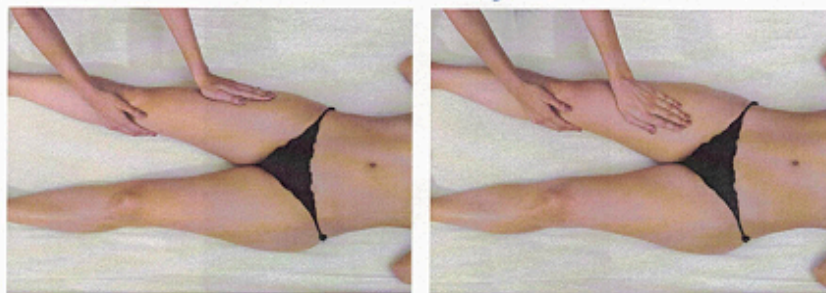
Consiste em uma técnica diferenciada da técnica convencional de drenagem linfática, manobras consistentes de maior firmeza que ganharam o gosto do público mais exigentes por oferecer resultados imediatos e ainda mais potencializado que as massagens convencionais.

A técnica é capaz de garantir resultados efetivos contra retenção de líquido, celulite e contorno corporal, pois a redução de medidas e inchaço já são visíveis nas primeiras sessões.

Estar sempre com as unhas curtas/aparadas para fazer as massagens.

Antes de iniciar qualquer manobra higienizar com papel toalha e álcool 70% as mãos e os pés da cliente.

fez no mínimo 2x por semana
3 a 5



6 - Espalmar a mão da lateral da coxa para o interno da coxa, levando toda a linfa das laterais para a safena magna (via rápida).

(Repetir 3 vezes). até 6 x



7 - Com as mãos sobrepostas fazer deslizamento com compressão do joelho em sentido do gânglio inguinal. (Repetir 3 vezes).

Volter

8 - Volta fazendo o deslizamento ascendente proximal, medial e distal. (Repetir 5 vezes e fazer bombeamento). Vide fotos 3, 4 e 5.

9 - Novamente trazer a linfa da lateral da coxa para a safena magna. (Repetir 3 vezes). Vide fotos 6.

10 - Repetir as mãos sobrepostas impulsionando a linfa para a safena magna. (Repetir 3 vezes). Vide foto 7.



11 - Fazer a abertura da região poplíteia.

a náda

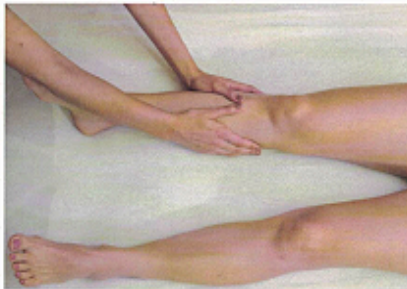


12 - Em seguida, contornar a patela (joelho) com os polegares, simultaneamente.



13 - Fazer a abertura do joelho com as duas mãos.

14 - Bombeamento da região poplíteia. Vide foto 11.



15 - Fazer movimentos de deslizamento ascendente medial.
(Repetir 5 vezes).



16 - Fazer movimentos de deslizamento ascendente distal.
(Repetir 5 vezes).



17 - Fazer movimentos de deslizamento com compressão medial.
(Repetir 5 vezes).



18 - Fazer movimentos de deslizamento com compressão distal.
(Repetir 5 vezes).



19 - Fazer a abertura do tendão calcâneo.



20 - Circular o maléolo de modo ascendente, direcionando a linfa.



21 - Massagear todo o pé com as duas mãos.



22 - Em seguida, entre cada metatarso, fazer o movimento de deslizamento ascendente.



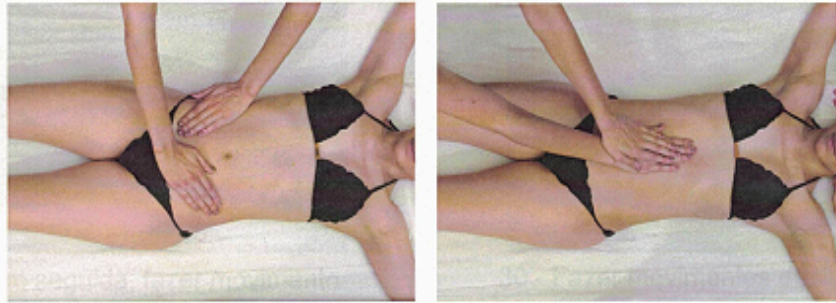
23 - Massagear cada dedo no sentido ascendente, começando sempre pelo menor.

24 - Repetir toda a sequência do 1 ao 23.

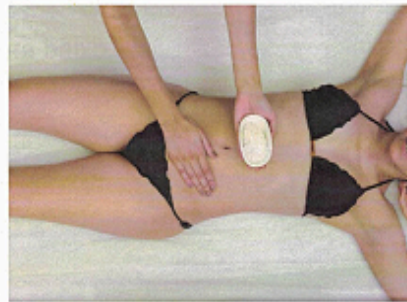
25 - Repetir toda a sequência do 1 ao 23 na outra perna. (Repetir mais 1 vez).

• opção de chá = hibisco c/ erva-limão

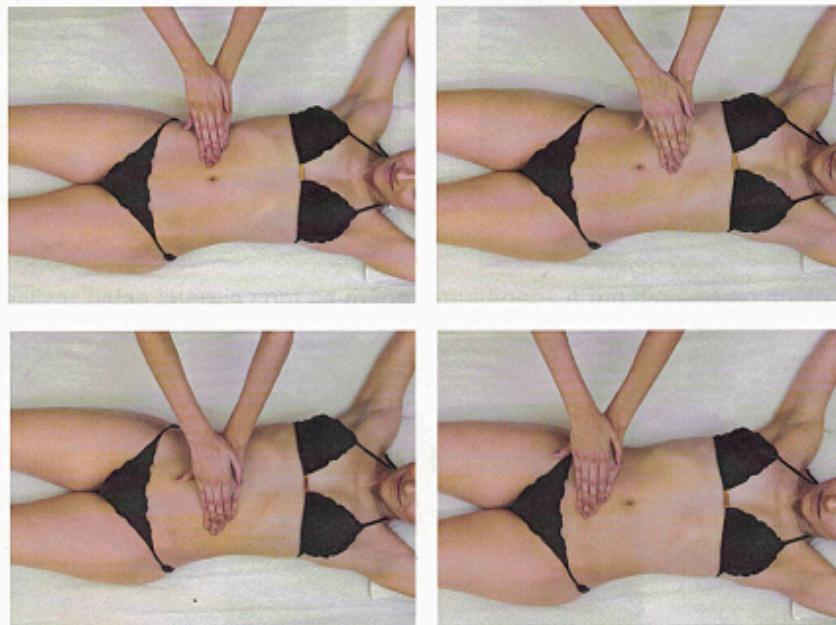
Abdome



26 - Abrir os gânglios do ílio e ducto torácico.



27 - Espalhar creme ou óleo. Fazer movimento de deslizamento, sempre no sentido horário.



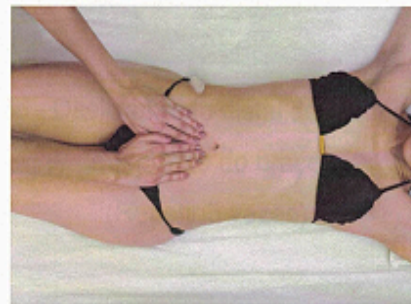
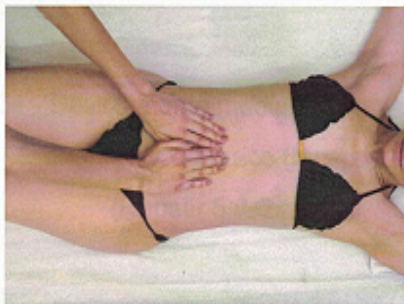
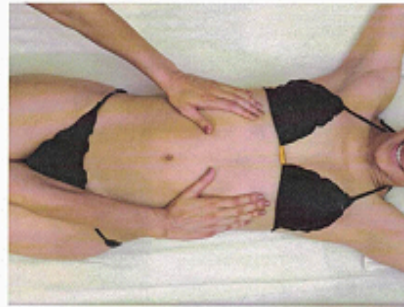
28 - Fazer movimento peristáltico.



29 - Em seguida, fazer movimento de deslizamento pelas laterais, trazendo a linfa para o ducto torácico e deslizar para baixo.



30 - Fazer movimentos deslizantes alternados por cada costela.



31 - Deslizar pelas laterais com as mãos simultâneas e em direção ao ducto torácico.



32 - Fazer movimento de finalização no abdome, contornando o umbigo.

Membros Superiores



33 - Fazer a abertura dos gânglios axilares, mamários e delto peitorais, simultaneamente.



34 - Deslizamento medial do primeiro quadrante do braço (bíceps).
(Repetir 5 vezes).



35 - Deslizamento distal do primeiro quadrante do braço.
(Repetir 5 vezes).



36 - Deslizamento medial ascendente com compressão.
(Repetir 5 vezes).



37 - Deslizamento distal ascendente com compressão. (Repetir 5 vezes).



38 - Fazer a abertura da fossa cubital com 2 dedos.



39 - Fazer deslizamento medial ascendente. (Repetir 5 vezes).



40 - Fazer deslizamento distal ascendente. (Repetir 5 vezes).



41 - Fazer deslizamento medial ascendente com compressão. (Repetir 5 vezes).



42 - Fazer deslizamento distal ascendente com compressão. (Repetir 5 vezes).



43 - Fazer amassamento por toda mão.



44 - Em seguida, deslizar entre cada metacarpo, levando a linfa no sentido ascendente.

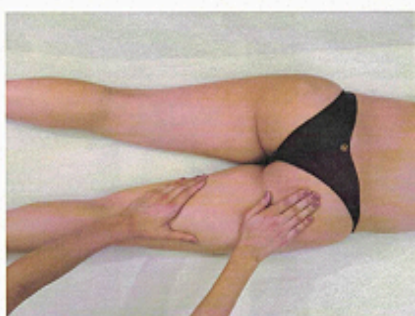


45 - Fazer manobra de finalização por todo o braço.

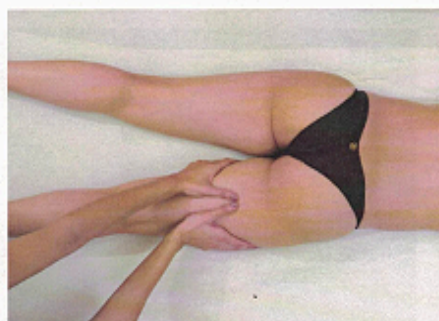
46 - Repetir toda a sequência no outro braço.

DECÚBITO VENTRAL

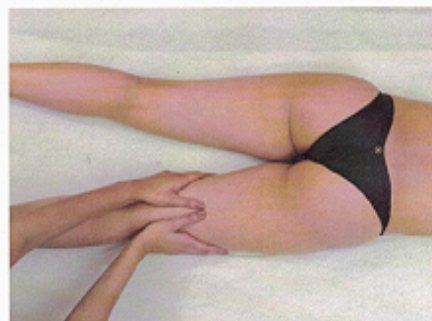
Membros Posteriores



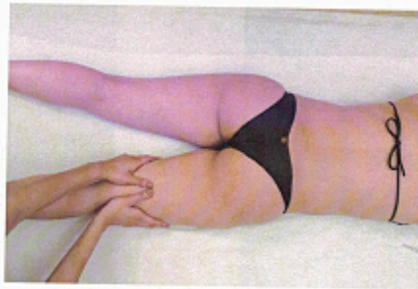
47 - Deslizamento ascendente por toda a parte, contornando o glúteo.



48 - Deslizamento proximal.
(Repetir 5 vezes).



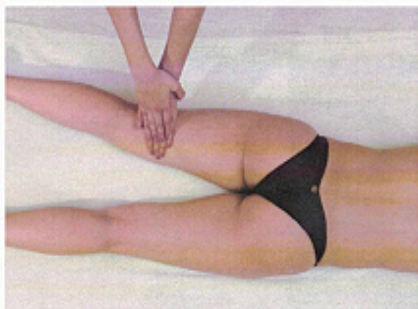
49 - Deslizamento medial.
(Repetir 5 vezes).



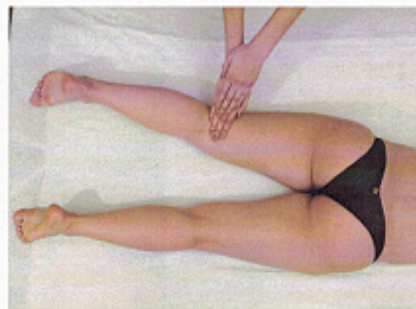
50 - Deslizamento distal. (Repetir 5 vezes)



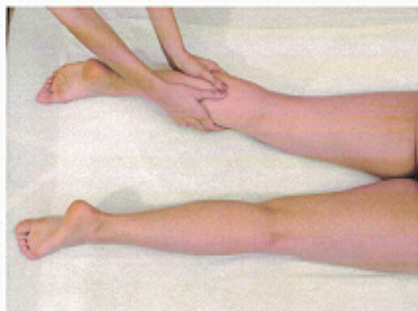
51 - Trazer toda a linfa para a safena magna.



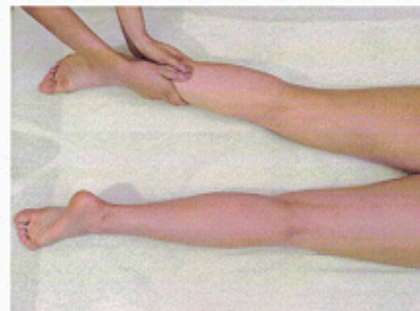
52 - Em seguida, impulsionar a linfa com as mãos sobrepostas, começando na região poplíteia. (Repetir 3 vezes)



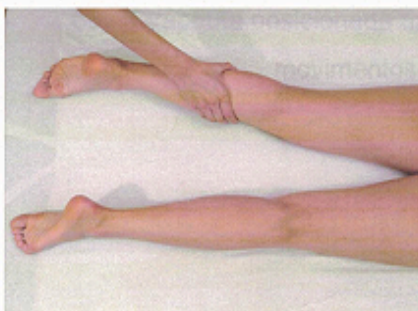
53 - Fazer a abertura do gânglio poplíteo.



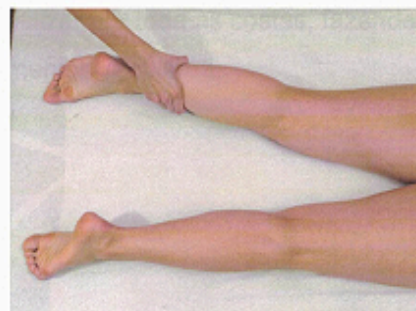
54 - Fazer deslizamento medial ascendente na panturrilha. (Repetir 5 vezes).



55 - Fazer deslizamento distal ascendente na panturrilha. (Repetir 5 vezes).



56 - Fazer deslizamento medial ascendente com compressão na panturrilha. (Repetir 5 vezes).



57 - Fazer deslizamento distal ascendente com compressão na panturrilha. (Repetir 5 vezes).



58 - Com o punho cerrado, deslizar por todo o pé.

59 - Repetir a sequência na outra perna.



60 - Terapeuta posicionada na lateral. Deslizar por toda as costas, fazendo movimentos de deslizamentos circulares.

61 - Em seguida, com a mão espalmada, subir pela lateral das costas, fazendo movimentos circulares, do sacro até os ombros.



62 - Repetir o movimento do outro lado das costas.



63 - Terapeuta posicionada na cabeceira. Deslizar os polegares pela pàra-vertebral.



64 - Em seguida, fazer deslizamento cruzado por todas as vértebras, começando pela C7, descendo até a lombar e saindo pelo ciático. (Repetir 2 vezes).



65 - Descer com as mãos espalmadas pela pàra-vertebral e sair pelo ciático. Subir pela lateral, contornar a escápula e sair pelos ombros. (Repetir 2 vezes).

STRIORT

É um tratamento a vácuo associado a cosmecêuticos ortomoleculares, que busca o aumento da vascularização local estimulando a regeneração da fibra de colágeno, melhorando a flacidez. Reduz de 30% a 80% a aparência das estrias brancas já na primeira sessão.

INDICAÇÕES

Mais indicado para estrias brancas, porém pode ser usado para tratar estrias vermelhas não realizando a parte da sangria.

Adolescentes podem realizar o tratamento, meninas após a menarca e meninos a partir de 14 anos.

CONTRAINDICAÇÕES ABSOLUTAS

Hipersensibilidade / alergia ao produto

Gestante / Lactante

Câncer

Febre

Infecções

Renais crônicos

Fragilidade vascular

Trombose e embolia

Cardíacos (portadores de marcapasso)

Hipertensão ou hipotensão arterial

Diabetes e doenças autoimunes descompensados

CONTRAINDICAÇÕES RELATIVAS

Abdominoplastia, após 1 ano

Silicone, após 6 meses

Roacutan, após 6 meses

PO imediato

Fumante (resultado não é bom)

CUIDADO com pele bronzeada, não responde muito bem ao tratamento, pois o sol diminui a síntese de colágeno em 50%, caso a pele esteja bronzeada esperar 30 dias. Durante o tratamento não pode se expor ao sol.

ASSOCIAÇÃO DE TRATAMENTOS

Estrias e flacidez/celulite/gordura localizada (exceto criolipólise), faz striort primeiro e depois de 15 dias inicia o outro tratamento.

TIPOS DE ESTRIAS

Finas – não tem boa sangria, não tem bom resultado

Medianas – tem boa sangria, melhor resultado

Largas – tem lesão na camada reticular (muito profunda), por isso baixa estimulação/produção de colágeno

Musculares – decorrentes de hipertrofia, geralmente não tem bom resultado

Escuras (hiperpigmentadas) – escurecidas pelo sol ou pela presença de ferritina no sangue

MECANISMO DE AÇÃO

Fase de coagulação – imediatamente após a lesão

Fase de inflamação – do 3º ao 10º dia, intensa atuação de linfócitos T (ajudam na neocolagenese)

Fase de proliferação – 21º dia

Fase de recuperação – 28º dia

Ao estimular o fibroblasto produz-se colágeno, elastina e ácido hialurônico, por isso nos primeiros 15 dias a alimentação é muito importante para se ter uma melhor reparação do tecido, ingerir vitamina C (frutas cítricas), vitamina A (tomate, cenoura), selênio (castanhas), silício (argila) e cofatores (zinco, cobre e ferro).

REAÇÕES ADVERSAS

Dor no estômago (caso tenha gastrite) – dar água para o cliente

Odor (cheiro de pamonha) – tomar água gelada ou leite

Desenvolver alergia decorrente de contato do suor com o produto – usar SOS

PROTOCOLO

- 1 – Assepsia com álcool 70%
- 2 – Passar o Cenzi e esperar de 5 a 10 minutos para efeito hiperemiante
- 3 – Borrifar água para melhor deslizamento
- 4 – Procedimento de vacuoterapia sobre as estrias, seguindo o sentido delas
- 5 – Após finalizar o procedimento borrifar PH10 e 5 gotas de Leort e espalhar sobre o local
- 6 – Passar filme plástico e ficar por 4h
- 7 – Seguir o Home Care

HOME CARE

Home care para boa sangria – sabonete de argila preta, FLA por 7 dias 3x ao dia. Após 7 dias do FLA trocar por um hidratante (da Bothanica ou outro)

Home care para quem não teve boa sangria – sabonete de argila preta, FLA por 7 dias 2x ao dia e ao invés de passar o FLA pela terceira vez, usar o CENZI a noite, podendo dormir com ele. Após 7 dias trocar o FLA e o CENZI por um hidratante.

HIDROLIPOCLASIA NÃO ASPIRATIVA

A Hidrolipoclasia é uma terapia que associa a aplicação de uma solução isotônica (soro e outras combinações) nas células de gordura diretamente na região em que se deseja tratar. Essa solução quando permeada no tecido adiposo causa um equilíbrio osmótico, ou seja, vai equilibrar a passagem da água dentro e fora das células.

Em seguida é aplicado o ultrassom, que através de suas ondas sonoras vai provocar uma vibração e aquecimento da água no interior dos adipócitos. Por fim, haverá uma alteração na estabilidade da membrana [fosfolipídica](#), promovendo a lipólise (quebra) das reservas de gordura.

O procedimento é minimamente invasivo, não cirúrgico e tem como objetivo promover a diminuição dos adipócitos, proporcionando simultaneamente a modelagem corporal e redução de medidas.

INDICAÇÕES

Indicado para tratar gordura localizada nas regiões:

- Abdome
- Flancos
- Culote
- Interno de coxa
- Braço

CONTRAINDICAÇÕES

- Gestante
- Infecções cutâneas próximas
- Diabetes
- Disfunções renais
- Dislipidemias

Recomendações: evitar exposição ao sol caso fique roxo e manter uma dieta balanceada e atividade física regular.

PROTOCOLO

Organizar a sala com lençol, descartáveis e riger com lactato antes de receber o cliente, certificar a climatização da sala, limpeza e organização. A LIMPEZA E HIGIÊNE PARA RECEBER O CLIENTE É TÃO IMPORTANTE QUANTO A LIMPEZA E ORGANIZAÇÃO PÓS PROCEDIMENTO, POIS É DE RESPONSABILIDADE DO PROFISSIONAL. (Verificar quais procedimentos o cliente tem depois, caso tenha também massagem, já pegar no início do atendimento, evitar deixar o cliente sozinho na sala)

Se o cliente ainda tiver outros atendimentos, é de responsabilidade do profissional que atendeu anteriormente, localizar a próxima atendente.

Higienizar a região com álcool 70%

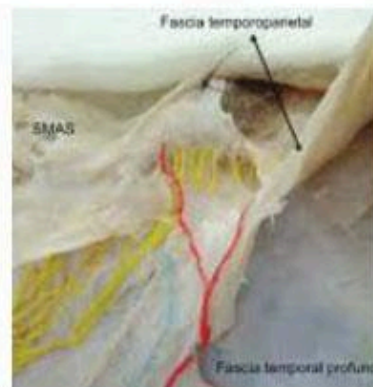
Aplicar o soro na região a ser tratada até o limite de 1000 ml e colocar blood stop em cada ponto que foi injetado o soro. Logo em seguida aplicar o ultrassom.

US MICROFOCADO

Treinamento Corpo Bueno

- Ultrassom microfocado é o processo em que as ondas do ultrassom aquecem as camadas mais profundas da pele, atingindo o Sistema Músculo-Aponeurótico Superficial (SMAS) — o músculo localizado logo abaixo das camadas da pele.
- O processo fisiológico que provocamos com essa terapia é o PCT (ponto de coagulação térmica) são pontos de micro coagulação na profundidade desejada, os quais cicatrizam e promovem a remodelação e tracionamento dos tecidos.
- Essas ondas dirigidas, causam uma vibração no tecido alvo, causando atrito molecular, posteriormente elevando a temperatura a cima de 60 graus (temperatura onde ocorre a desnaturação colágeno e a Neocolagênese), gerando necrose coagulativa, criando pequenos pontos de cicatrização e formação de colágeno do tipo I para tipo III

-
- SMAS refere-se à estrutura de suporte da face.
 - Esta é a camada de tecido que envelopa os músculos do rosto, responsáveis pela expressão facial.
 - É encontrado em todo a extensão do corpo, entre a camada de gordura superficial e profunda
 - A medida que envelhecemos o SMAS enfraquece e diminui o suporte da face, esse processo combinado com a ação da gravidade e os fatores ambientais faz com que os traços faciais percam o seu vigor juvenil.



CARTUCHOS

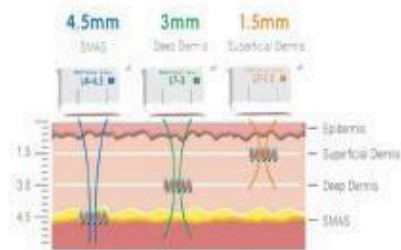
• HIFU FACIAL - Cartuchos

- 1,5 mm (Derme superficial): Utilizar apenas intensidade baixa, no máximo 0.5 Joules. Foco maior nos "detalhes" caso haja necessidade, Ex: Linhas finas, flacidez Superficial da papada etc.

- 3,0 mm (Derme Profunda)
- 4,5 mm (SMAS)

Ponteira nova usar entre 0.9 até 1.2 Joules; Ponteira gasta (com menos de 5mil disparos) pode aumentar o joule até 1.5 de acordo com a sensibilidade do cliente (CAUTELA)

Profundidade de Interação



CARTUCHOS

• HIFU CORPORAL - Cartuchos

- 7,0 mm
- 13,0 mm

Ponteira nova usar entre 0.9 até 1.2 Joules; Ponteira gasta (com menos de 5mil disparos) pode aumentar o joule até 1.5 de acordo com a sensibilidade do cliente (CAUTELA)



INDICAÇÕES

- Flacidez facial e corporal
- Contração SMAS;
- Remoção de rugas;
- Neocolagênese;
- Rejuvenescimento;
- Arquitetura tridimensional da face (Lifting não cirurgico)

CONTRAINDICAÇÕES

Gestantes	Marca-passo	Trombose	Cardiopatias	Dermatites
Acne ativa	Herpes	Doenças Autoimunes	Epilepsia	Glândulas (Mamária e Tireóide)
	Implantes	Próteses Metálicas	Preenchimentos e fios de sustentação na região tratada	

EFEITOS COLATERAIS TRANSITÓRIOS

- Eritema (vermelhidão)
- Edema local
- Aumento da sensibilidade (sensação dolorida)
- Formigamento nas áreas tratadas ou próximas;
- Fraqueza muscular temporária (pois gera um efeito inflamatório no nervo motor, ou paralisia do nervo facial, mas de caráter reversível);
- Ardência temporária;
- Escurecimento transitório da pele;
- Surgimento de bolhas (raro);
- Hematomas;

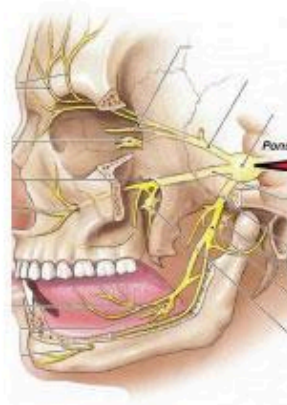
INTERCORRENCIAS

- PARESTESIA PERSISTENTE
- CATARATA ESPICULAR
- QUEIMADURAS



ÁREAS DE RISCO

- REGIÃO TEMPORAL
- FRONTE
- AURICULAR
- REGIÃO NASOGENIANA



PLANEJAMENTO DE ATENDIMENTO - MARCAÇÃO



APLICAÇÃO CORPORAL

- Não é obrigatório o uso das duas ponteiros, avaliar a necessidade do tratamento na área.
- Para gordura avaliar a prega subcutânea, quanto maior for a prega, maior a profundidade de ação da ponteira.
- Em caso de flacidez mais superficial, pode usar a ponteira de 4.5.



APLICAÇÃO FACIAL

- Cuidado sempre com as áreas de segurança
- Área dos olhos usar apenas ponteira de 3.0 com intensidade máxima de 0.5 Joules.
- Papada realizar a prega com adipometro, caso a prega seja maior de 14 pode usar a ponteira de 7.0 (APENAS PAPADA – REGIÃO SUBMENTONIANA) *Ideal que já venha com a indicação pela avaliação*



FACE / 75 min. FACE & NECK / 120 min. LOWER FACE & NECK / 80 min. CHEST / 30 min.

ORIENTAÇÕES IMPORTANTES



Realizar teste da ponteira na placa
acrílica



Armazenamento do cartucho,
sempre dentro de um saquinho
para proteção da película.



Caso escute qualquer barulho
estranho interromper o
atendimento e avaliar possíveis
causas.

ORIENTAÇÕES PRÉ CRIO

INDISPENSÁVEL

PRIMEIRA SEMANA: DESINTOXICAÇÃO INTESTINAL:

- Ao acordar, em jejum, bater no liquidificador e tomar de uma vez só:

120ml de leite de Mg (Philips) + 100gr de coco seco (castanha madura do coco) + 200 a 300 ml de água de coco natural.

Não comer nada até fazer efeito (evacuação), mas pode beber água. Para conseguir limpar todo o intestino o IDEAL é que façamos uma sequência de 2 sessões, intercalando os dias (exemplo: segunda e quarta); (Prefira dias em que você esteja em casa e sem compromissos agendados)

- Nos dias restantes:
Shot Antioxidante: 100ml de água natural + 1 limão + 15 gotas de própolis (Tomar em jejum)
Nutraceutico Ativador Mitocondrial – Tomar 1 dose na quebra do jejum

DEMAIS SEMANAS:

- **Na quebra de jejum:**
 - Shot Antioxidante: 100ml de água natural + 1 limão + 15 gotas de própolis (Tomar em jejum)
 - Nutraceutico Ativador Mitocondrial – Tomar 1 dose
- **APÓS O ALMOÇO:**
Tomar 1 dose do nutraceutico: Vitamina D3
- **ANTES DE DORMIR**
Tomar 1 dose do nutraceutico: Probiótico – Pool de lactobacillus

ORIENTAÇÕES PÓS CRIO

- **Na quebra de jejum:**
 - Shot Antioxidante: 100ml de água natural + 1 limão + 15 gotas de própolis (Tomar em jejum)
 - Nutraceutico Ativador Mitocondrial – Tomar 1 dose
- **ANTES DO ALMOÇO (30min):**
-Nutraceutico Ativador Metabólico – tomar 1 dose (2capsulas)
- **APÓS O ALMOÇO:**
Tomar 1 dose do nutraceutico: Vitamina D3
- **ANTES DO JANTAR OU LANCHE NOTURNO (30 MINUTOS)**

-Nutraceutico Ativador Metabólico – tomar 1 dose (2capsulas)

Receituário

(primeiro pedido feito pela clínica, suficiente para 30 dias de uso na Farmácia de Manipulação Quinta Essência)

DDL – ativador metabólico

- Citrus sinensis ----- 250mg
 - Citrus aurantium ---- 200mg
 - Garcinia ----- 200mg
 - Gymnema ----- 100mg
 - 5-HTP ----- 50mg
 - Forskolina ----- 100mg
- 1 dose 1h antes do almoço e jantar

Acelerador Mitocondrial

- Ácido málico ----- 100mg
 - Coenzima Q10 ----- 100mg
 - Acetil L Carnitina ---- 150mg
 - Magnésio Citrato ---- 150mg
 - Resveratrol ----- 100mg
 - Capsiate ----- 2mg
- Tomar 1 dose pela manhã

Vitamina D3

- Vitamina D3 ----- 10.000/ 5 gotas
 - Vit A ----- 5000UI
 - Vit K2 ----- 120 mc
- Veículo lipofílico qsp 20ml
Uso: 5 gotas após o almoço

Recomposição Intestinal: Probiótico – Pool de lactobacillus

- Lactobacillus Curvatus ----- 2 Bi UFC
- Lactobacillus Gasseri ----- 2 Bi UFC
- Lactobacillus Reuteri ----- 2 Bi UFC
- Lactobacillus Acidophilus ----- 2 Bi UFC
- Bifidum Longum ----- 2 Bi UFC
- FOS ----- 100mg

- Inulina ----- 100mg
Tomar 1 dose ao dia.

Informações adicionais ao protocolo:

Será adicionado o valor de \$600, para o custo dos nutracêuticos e também 1 refeição (podendo ser lanche ou almoço/jantar) que será disponibilizada ao cliente, durante as aplicações das sessões de criolipólise com duração superior de 6h de atendimento;

Nutracêuticos complementares: são indispensáveis para o resultado do protocolo, sendo obrigatório o seu uso da forma prescrita – consultar orientações pré e pós crio;

DICAS PARA A VIDA

DICAS CB PARA SEU DIA A DIA MAIS SAUDÁVEL:

1. DESEMBALE MENOS, DESCASQUE MAIS: Dê preferência para alimentos naturais, e evite industrializados em excesso (principalmente ricos em Sódio, Açúcares e Gluten).
2. ÁGUA É VIDA: A saúde do corpo depende de uma boa hidratação, ingerir a quantidade adequada de água fará com que você tenha menos inchaço além de contribuir para todas as funções metabólicas do seu corpo. Beba todos os dias 40ml para cada Kg, e lembre-se, Água é insubstituível (nada de trocar por outros líquidos como sucos, refrigerantes, café, chás etc).
3. MECHA-SE: A prática da atividade física além de potencializar e muito os seus resultados e emagrecimento, vai com certeza te dar um corpo mais saudável, portanto, faça atividade física pelo menos 3 X na semana. Dica: Escolha algo prazeroso pra você, como danças, caminhada/corrida em parques, natação etc.
4. HORA CERTA: Evite jantar muito tarde, nada de jantar as 00:00, o ideal é você aguardar pelo menos 2H após uma refeição para dormir, e de preferência alimentos mais leves com menos quantidade de carboidratos ou açúcares